

Lisäselvitys kirjastoverkkoselvitystyöryhmän raporttiin

Jyväskylän kaupungin kirjastoverkkoa selvittänyt työryhmä on jättänyt raporttinsa kaupunginjohtajalle ja sivistystoimenjohtajalle määräaikaan 30.6.2005 mennessä.

Kaupunginjohtaja on kehottanut 15.8.2005 päivätyssä kirjeessä täydentämään kirjastoverkkoselvitystä vuoden 2006 talousarvioesityksen valmistelua varten seuraavilla lisäselvityksillä 31.8.2005 mennessä:

1. selvityksessä esitettyjen toimenpiteiden kustannusvaikutukset vuosina 2006-2008 mukaan lukien lakkautettavaksi esitettyjen lähikirjastojen mahdollistamat investointisäästöt
2. tarkennettu henkilöstösuunnitelma, joka sisältää mm. varhennetun vanhuuseläkkeen käyttömahdollisuudet
3. pääkirjaston toimintaedellytysten kehittäminen selvityksessä esitettyjen toimenpiteiden seurauksena vapautuvien resurssien mahdollistamalla tavalla
4. selvitys Jyväskylän kaupungin kirjastotoimen menoista ja erityisesti kiinteistömenoista suhteessa 16 suurimpaan kaupunkiin
5. kirjastoauton käyttömahdollisuudet osana kirjastoverkkoselvitystä

Selvitettävä ajanjakso on 2006-2008.

1. Kustannusvaikutukset ja investointisäästöt vuosina 2006-2008

Selvitystyöryhmä esitti kolmen lähikirjaston lakkauttamista vuosina 2006-2007, joista kaksi vuonna 2006 ja yksi vuonna 2007. Kustannusvaikutukset ovat:

Lakkautettava lähikirjasto	2006	2007	2008	Yht.
Kypärämäki	41.000	54.000	54.000	149.000
Lohikoski	41.500	54.500	54.500	150.500
Halssila		67.900	80.900	148.800
Yhteensä	82.500	176.400	189.400	448.300

Lakkauttamisvuonna kustannusvaikutus on yhtä kirjastoa kohti 13 000 euroa vähemmän lakkautustoimenpiteiden aiheuttamista kustannuksista johtuen. Suurimmat kustannuserät ovat tietokannassa olevien niteiden poisto ja osastosiirrot, kiinteistön vuokrat, lehti-ilmoitukset ja kaluston sekä kirjojen kuljetus.

Investointisäästöt 2006 -2008

Jyväskylän tilapalvelu on selvittänyt alustavasti kolmesta kohteesta kaupungille koituvia investointi- ja rahoituskustannuksia, jos rakennukset säilyvät kirjastotoimen käytössä:

Investointisäästöt	2006-2008	
Kypärämäki	450.000	Vuokratila, kustannus kohdistuu käyttötalouteen vuokran muodossa.
Lohikoski	600.000	Osaketila, kohdistuu osittain kaupungin investointiohjelmaan ja osittain käyttötalouteen pääomavuokran muodossa.
Halssila	800.000	Oma rakennus, kohdistuu kaupungin investointiohjelmaan.
Yhteensä	1.850.000	

Jyväskylän Tilapalvelun 26.8.2005 antaman arvion mukaan Lohikosken kirjaston peruskorjausta on taloyhtiössä todennäköisesti erittäin vaikeata saada toteutumaan.

2. Henkilöstösuunnitelma

Halssilan, Lohikosken ja Kypärämäen kirjastoissa on yhteensä kuusi henkilöä, joista Kypärämäen kirjastonjohtajan ja kirjastovirkailijan toimet ovat tällä hetkellä avoinna ja sijaisten hoitamia. Neljä henkilöä siirretään pääkirjastoon ja Kypärämäen toimet jätetään täyttämättä. Vuositasolla säästö on 62.500 euroa.

Vuosina 2006-2008 vanhuuseläkeiän saavuttaa viisi henkilöä:

Nimike	2006	2007	2008	Yhteensä
Kirjastovirkailija 1.5.06	20.000	30.200	30.200	80.400
Kirjastotoimenjohtaja 1.3.07		50.000	62.000	112.000
Kirjastonhoitaja 1.9.08			12.000	12.000
Kirjastonhoitaja 1.10.08			9.000	9.000
Kirjastovirkailija 1.10.08			7.500	7.500
Yhteensä 5 henkilöä	20.000	80.200	120.700	220.900

Henkilöstö voi voimassaolevan eläkelainsäädännön mukaan jatkaa töitä 68 ikävuoteen saakka. Mikäli joka toinen mahdollisesti vanhuuseläkkeelle siirtyvän toimi voidaan täyttää, henkilöstön palkoista syntyvät säästöt vuosina 2006-2008 on keskimäärin 110.450 euroa.

Seuraavilla henkilöillä on mahdollisuus siirtyä varhennetulle vanhuuseläkkeelle:

Lkm	Oikeus alkanut/alkaa	nimike
1	1.5.2001	kirjastovirkailija
1	1.3.2002	kirjastotoimenjohtaja
3	1.9.2003 1.10.2003 1.10.2003	kirjastonhoitaja kirjastonhoitaja kirjastovirkailija
3	1.1.2004 1.5.2004 1.9.2004	kirjastonhoitaja kirjastonhoitaja hallintosihteeri
1	1.8.2008	kirjastovirkailija
9		

Kustannusvaikutukset yhteensä 2006-2008:

	€
Lakkautettavat lähikirjastot	448.300
Henkilöstö	110.450
Investoinnit	1.850.000
Yhteensä	2.408.750

Kustannusvaikutukset 2006:

	€
Lakkautettavat lähikirjastot	82.500
Henkilöstö	20.000
Investoinnit	-
Yhteensä	102.500

3. Pääkirjaston toimintaedellytysten kehittäminen

Pääkirjaston toimintaedellytyksiä voidaan kehittää käyttämällä hyväksi palkkakustannuksia, jotka säästyvät kun nyt avoinna olevia Kypärämäen kirjaston kahta virkaa ei täytetä. Vuonna 2006 palkkausmenoja säästyy 15 600 euroa ja vuonna 2007 62 500 €.

Vuoden 2006 lopulla pääkirjaston aukioloaikoja voidaan lisätä ma-pe yhdellä tunnilla, yhteensä 5 h/viikko. Tästä aiheutuvat palkkakulut on noin 43.000 €/vuodessa. Pääkirjaston kaikkien osastojen pitämiseen avoinna sunnuntaisin yhdessä vuorossa (7 h) tarvitaan 12 henkeä. Vuosikustannukset ovat 74.500 €. Menojen kattamiseen tarvittaisiin lisärahoitusta.

Vuonna 2007 kirjastoaineistomäärärahaa korotetaan 19.500 eurolla.

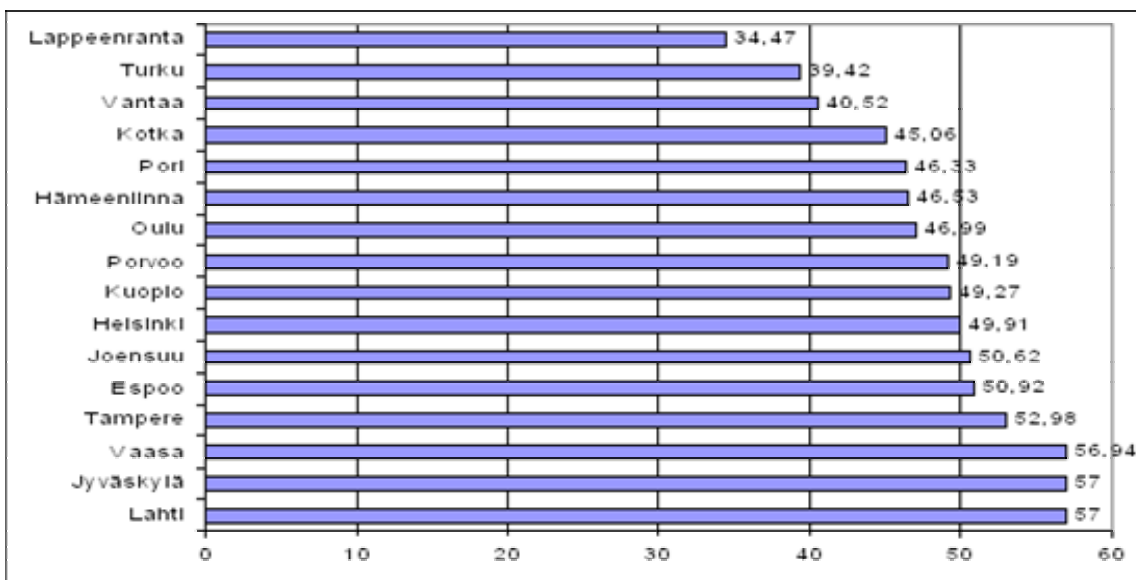
Vuonna 2008 pääkirjastoon hankitaan palautusautomaatti, mikä ehdotetaan rahoitettavaksi eläkkeelle tänä vuonna siirtyvän henkilöstön palkasta. Palautusautomaatin hankintakustannukset asennuksineen ovat noin 37.000 euroa. Korvaa 1-2 henkilön työpanoksen.

4. Käyttö- ja kiinteistömenot suhteessa 16 suurimpaan kaupunkiin.

Kaupungin kirjastotoimen asukaskohtaiset bruttomenot olivat vuonna 2004 verrattuna maan 16 suurimman kaupungin keskiarvoon:

Toimintakulut br/as 2004

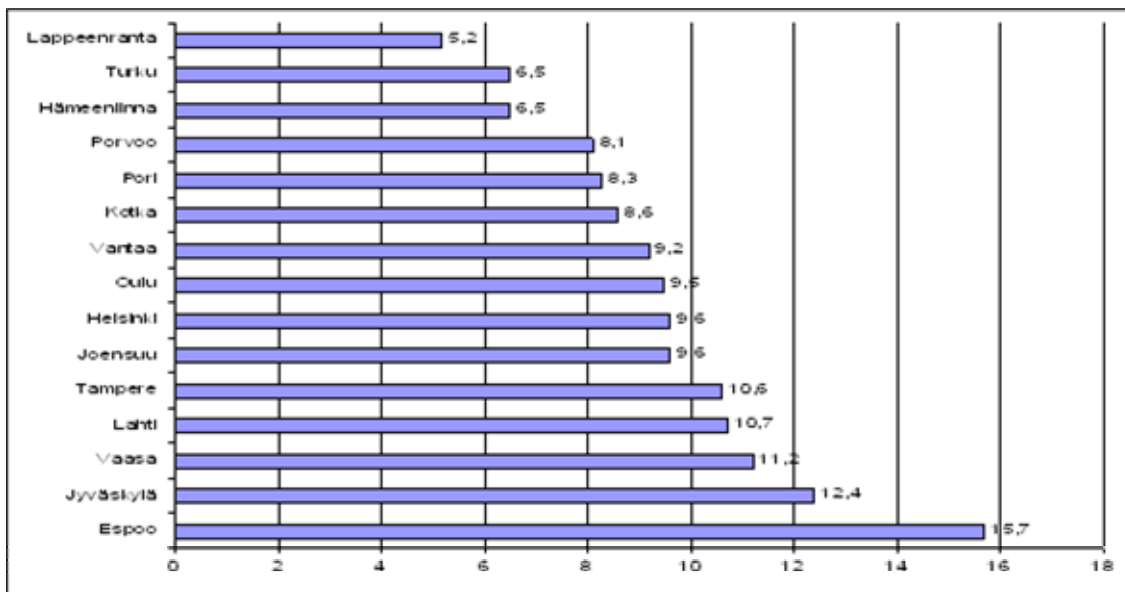
ka 48,33 €



Maan 16 suurimman kaupungin toimintakulujen keskiarvo oli vuonna 2004 48,33 euroa/asukas.

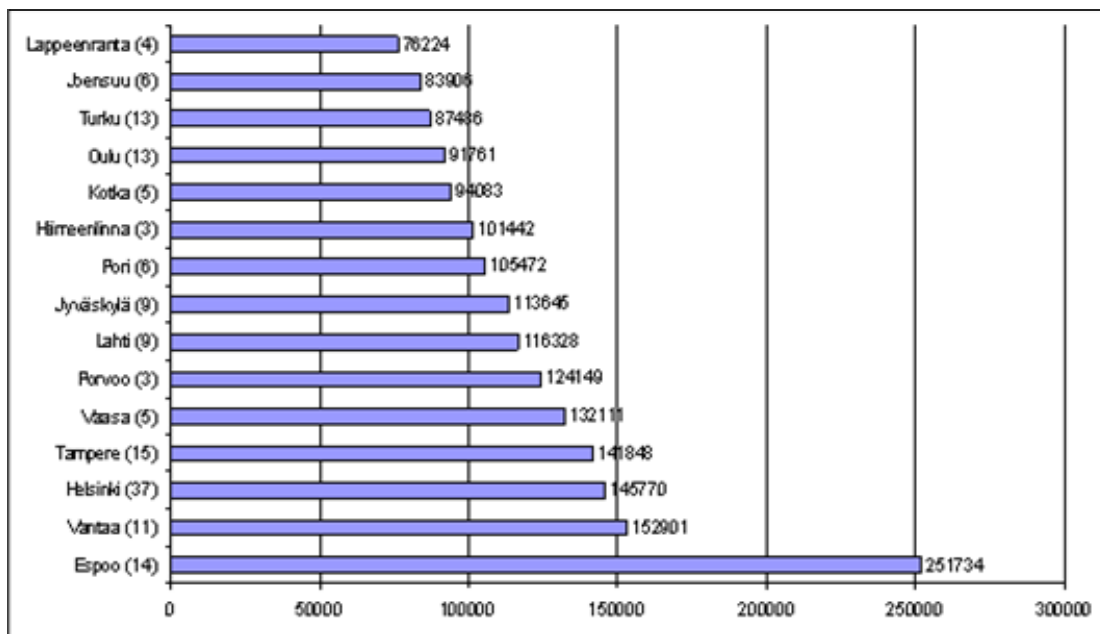
Jyväskylän asukaskohtaiset toimintakulut samana vuonna olivat 57,0 euroa. Erotus vertailussa olevaan keskiarvoon on 8,67 euroa, mikä merkitsisi 714.486 euron säästötavoitetta.

Kiinteistömenot/as 2004 ka 9,45 €



Suurimpien kaupunkien kiinteistömenojen vuoden 2004 keskiarvo oli 9,45 euroa/asukas. Jyväskylän vastaava luku oli 12,4 euroa. Erotus vertailussa olevaan keskiarvoon on 2,95 €.

Kiinteistömenot/kiinteä kirjasto 2004 ka 133178 (€)



Kun lasketaan kiinteistömenot kiinteää kirjastoa kohti, Jyväskylän menot ovat jonkin verran keskiarvon alapuolella.

5. Kirjastoauton käyttömahdollisuudet

Kirjastoauton yksi monista eduista on sen toiminnan ja aikataulun joustavuus. Aikatauluja tarkistetaan vuosittain kysynnän ja käytön vähentymisen mukaan. Autossa verkkoyhteys kirjaston aineistotietokantaan ja asiakasrekisteriin, joten tietopalvelu on ajantasaista. Asiakas voi tehdä autosta hylly- ja muita varauksia, jotka kuljetetaan hänelle seuraavilla kierroilla.

Kirjastoauto ajaa kahdessa vuorossa. Kirjastoautolla on viikossa 53 pysäkkiäaikaa, joiden kesto on keskimäärin 20-35 min. Yhdellä pysäkillä seisona-aika on 40 min. Pysäkeistä 19 kpl on Kuokkalan kaupunginosassa, 12 kpl kouluilla ja 10 kpl päiväkodeissa ja palvelutaloissa. Loput ovat iltapysäkkejä eri kaupunginosissa.

Alustavan suunnitelman mukaan pysäkkiajat voisivat olla:

	2005	2005	2006 -	2006 -
Kaupunginosa	Pysäkkejä kpl	Pysäkkiajat min	Ehdotus kpl	Pysäkkiajat min
Halssila	3	65	+ 2	165
Kypärämäki	1	20	+ 3	120
Lohikoski	1	20	+3	120

Kypärämäkeen, Halssilaan ja Lohikoskelle siirrettävä pysäkkiäaika otetaan lakkautettavilta kouluilta, vähän käytetyiltä iltapysäkeiltä ja yhdistämällä lähekkäin sijaitsevia pysäkkejä.