

## Tikkalan osayleiskaava-alueen luontoarvoista

Taru Heikkinen Kaavoitus Jyväskylän kaupunki 18.6.2009

Tämän työn tarkoituksena oli tarkentaa Korpilahden Tikkalan kylän alueella vuonna 2003 tehdyssä luontoselvityksessä (Anna-Riikka Ihantola) havaittujen arvokkaiden luontokohteiden rajauksia Tikkalan osayleiskaavaehdotusta varten. Inventoinnissa keskityttiin arvokkaiden luontotyyppien ja liito-oravien pesäpaikkojen havainnointiin. Tämä selvitys on tiivistelmä havaituista luontoarvoista. Luontoinventointia tehtiin seuraavilla alueilla: Pohjolanmäki, Norolan puro, Patajärven lounainen puro, Vuohensalo ja Vuohiniemi. Maastotyöt alueilla tehtiin 12.-14.5.2009. Arvokkaiden luontokohteiden rajaukset (jotka merkitty kaavaehdotukseen luo –alueina) on esitetty liitteissä 1-3.

Pohjolanmäen alueen luonto on hyvin monimuotoista vaihdellen vanhoista kuusivaltaisista sekametsistä lähdevaikutteisiin lehtolaikkuihin ja kalliomännikköön. Pohjolanmäen keskiosissa on laaja hakkuu- ja taimikkoalue joka sijoittuu mäen lakialueille. Luontoarvoiltaan merkittävimmät kohteet sijoittuvat Pohjolanmäen pohjoisosiin (karttaliitteen 1 laajempi punainen rajaus). Rajaukseen sisältyy Mattilanjokeen laskeva vesilain 17a §:n mukainen noro joka virtaa pääosin piilopurona, sekä tähän liittyvä hakkuun vaurioittama lähteikkö ja korpijuotti. Noron varressa on myös kaksi metsälain 10 §:n mukaista lehtolaikkua sekä liito-oravannaaraan lisääntymisalue. Rajaukseen sisällytettiin myös länsiosan kalliomännikkö sekä Pohjolanmäentien itäpuolinen lahoppuustoinen sekametsä. Pohjoisella ranta-alueella rajauksen on sisällytetty tervaleppäkorpi, joka ei kuitenkaan ominaispiirteiltään tai luonnontilaltaan vastaa luonnonsuojelulain 29 §:n tarkoittamaa luontotyyppiä. Jo perustetun luonnonsuojelualueen lounaispuolisesta sekametsästä löytyi myös liito-oravannaaraan reviiiri joka rajattiin omana arvokkaana alueenaan (kaavassa luomerkintä). Arvokkaiden luontokohderajauksen ohella merkitystä on myös alueita yhdistävällä ekologisella yhteydellä joka on tällä hetkellä harvennettua kuusikkoa/lehtimetsää (kaavassa MY – rajaus).

Norolan tilalta laskee pääosin luonnontilainen ja siten vesilain 17a §:n mukainen säilytettävä puro Muuratjärveen. Puro virtaa paikoin yli metrin syvyisessä mutkittelyssä uomassa. Puron lähiympäristö on lehtoa (OMaT) ja lehtomaista (OMT) varttunutta sekametsää, joka voidaan paikoin luokitella metsälain 10 §:n mukaiseksi puronvarsimetsäksi ja lehtolaikuiksi. Puron länsipuolelta löytyi liito-oravan jätöksiä ja kolme kolohaapaa, jotka vaikuttavat olevan liito-oravan käytössä. Alueelta on myös havaintoja harvinaisista käävistä: alueelta on löytynyt mm. rustikka, mesipillikäpää ja hakamaatuhkelo (henk. koht. tiedonanto Jouko Laaksamo 11.5.2009). Arvokas luontokokonaisuus on rajattu punaisella liitteessä 2 (kaavassa luo –merkintä). Kestävän metsätalouden rahoituslain (KEMERA) nojalla jo rauhoitettu kiinteistö 179-433-4-9 on rajattu liitteessä sinisellä.

Patajärven lounaisosaan Petäjävedentien eteläpuolelta laskeva puro on pääosin luonnontilainen vesilakikohde. Puro virtaa lehtipuuvaltaisessa notkossa, jossa on runsaasti lahoppuuta (lähinnä leppää). Puron lähiympäristö täyttää metsälain erityisen tärkeän elinympäristön kriteerit. Kohdetta rajaavat itä- ja eteläpuolella yksipuolinen ja tiheä kuusikko. Noron länsipuolisesta rinteestä löytyi kahden puun tyveltä liito-oravan jätöksiä. Kolopuita alueelta ei havaittu, joskaan kaikkia mahdollisia vanhoja puita ei tarkistettu. Liito-oravalle sovelias metsäalue on kuitenkin sisällytetty liitteen 3 arvokkaan luontokohteen rajaukseen (ja kaavaan luo –alueena) ja siten liito-oravan mahdollinen elinalue tulee säilymään.

Vuohensalosta oli ympäristökeskuksen Hertta –tietokannassa kaksi erillistä havaintoa liito-oravasta. Kohteet käytiin tarkistamassa ja ne eivät olleet liito-oravan aktiivisessa käytössä. Laulajantien ja Salonpiston eteläpuolisesta rantametsästä (sillan lähellä) ei löytynyt merkkejä liito-oravasta.

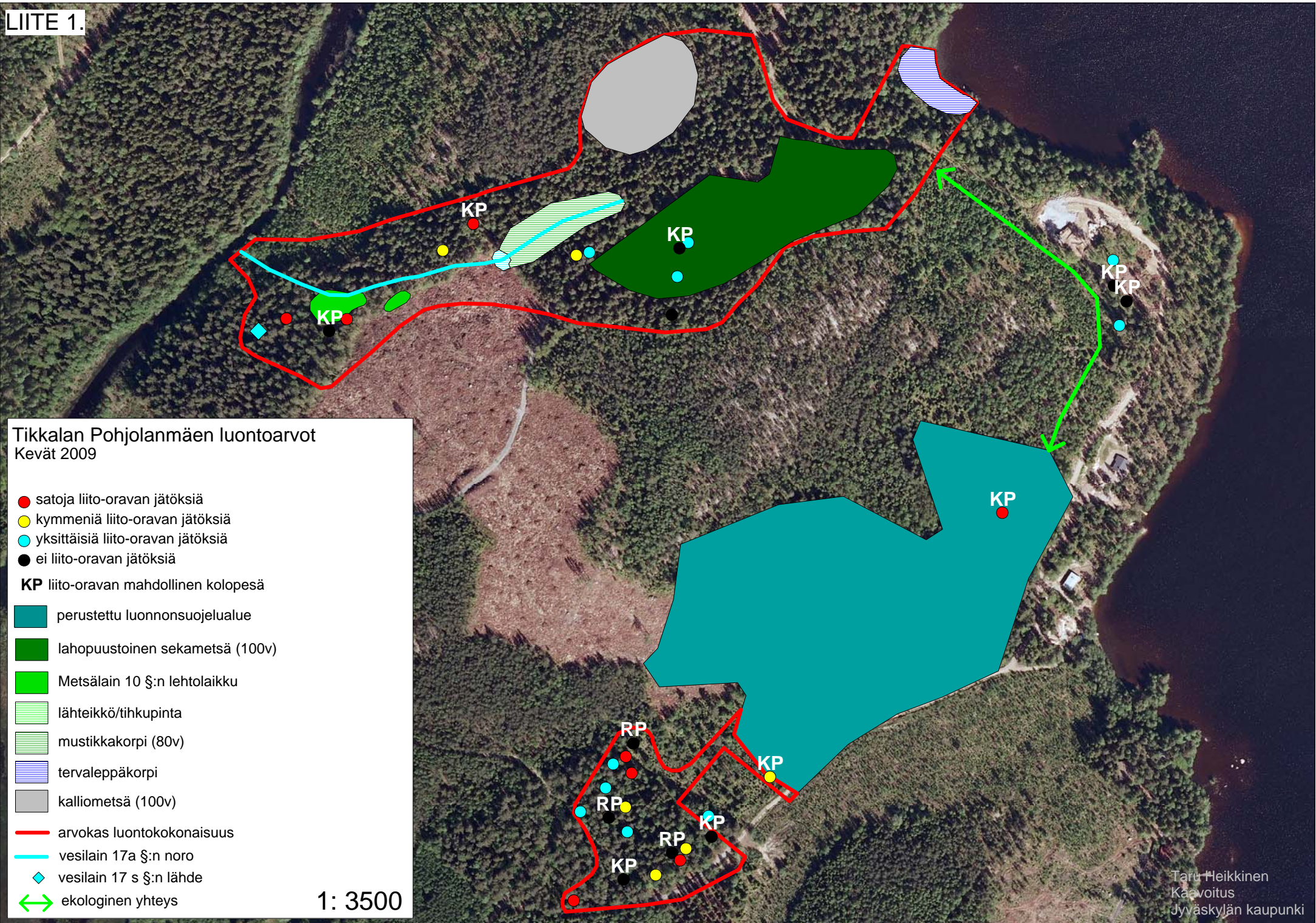
Metsikkö on melko voimakkaasti harvennettua ja metsässä ei ollut mahdollisia pesäpaikkoja. Vuohensalon keskiosista Laulajantieltä koilliseen suuntautuvan tien itäpuolelta löytyi liito-oravan yksittäisiä jätöksiä yhden puun tyveltä (liite 4). Viereisessä koivussa oli myös onkalo, mutta puu ei vaikuttanut olevan luonnonsuojelulain mukainen liito-oravan lisääntymis- tai levähdyspuu, sillä muualta alueelta jätöksiä ei löytynyt. Alueella on liikuskellut luultavasti liito-oravakoiras.

Vuohiniemessä sijaitseva tervaleppävaltainen rantametsä ei ole luonnonsuojelulain luontotyyppi sillä metsässä ovat nähtävillä selvät ihmistoiminnan merkit: puustoa on harvennettu ja aluetta ojitettu, jonka seurauksena kohde on myös kuivunut selvästi. Kohde sijoittuu aivan läheisen omakotitalon pihapiirin tuntumaan.

Tikkalan Pohjolanmäen luontoarvot  
Kevät 2009

- satoja liito-oravan jätöksiä
- kymmeniä liito-oravan jätöksiä
- yksittäisiä liito-oravan jätöksiä
- ei liito-oravan jätöksiä
- KP** liito-oravan mahdollinen kolopesä
- perustettu luonnonsuojelualue
- lahoppuustoinen sekametsä (100v)
- Metsälain 10 §:n lehtolaikku
- lähteikkö/tihkupinta
- mustikkakorpi (80v)
- tervaleppäkorpi
- kalliometsä (100v)
- arvokas luontokokonaisuus
- vesilain 17a §:n noro
- ◆ vesilain 17 s §:n lähde
- ↔ ekologinen yhteys


1: 3500




Tikkalan Norolan luontoarvot  
Kevät 2009

- satoja liito-oravan jätöksiä
- kymmeniä liito-oravan jätöksiä
- yksittäisiä liito-oravan jätöksiä
- ei liito-oravan jätöksiä

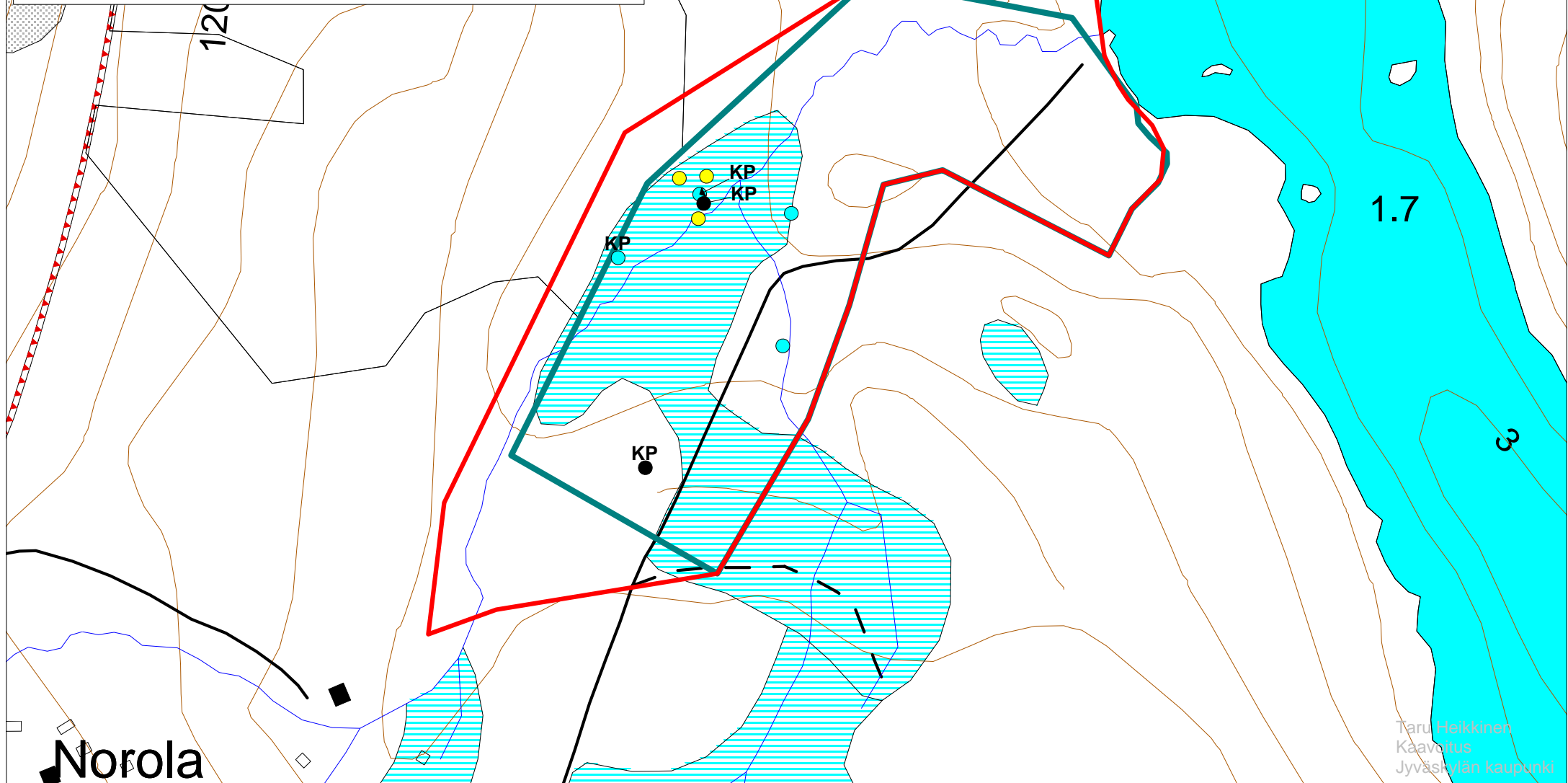
**KP** liito-oravan mahdollinen kolopesä

 kestävän metsätalouden rahoituslain (KEMERA) nojalla rauhoitettu alue

 arvokas luontokokonaisuus

1: 3000

LIITE 2.

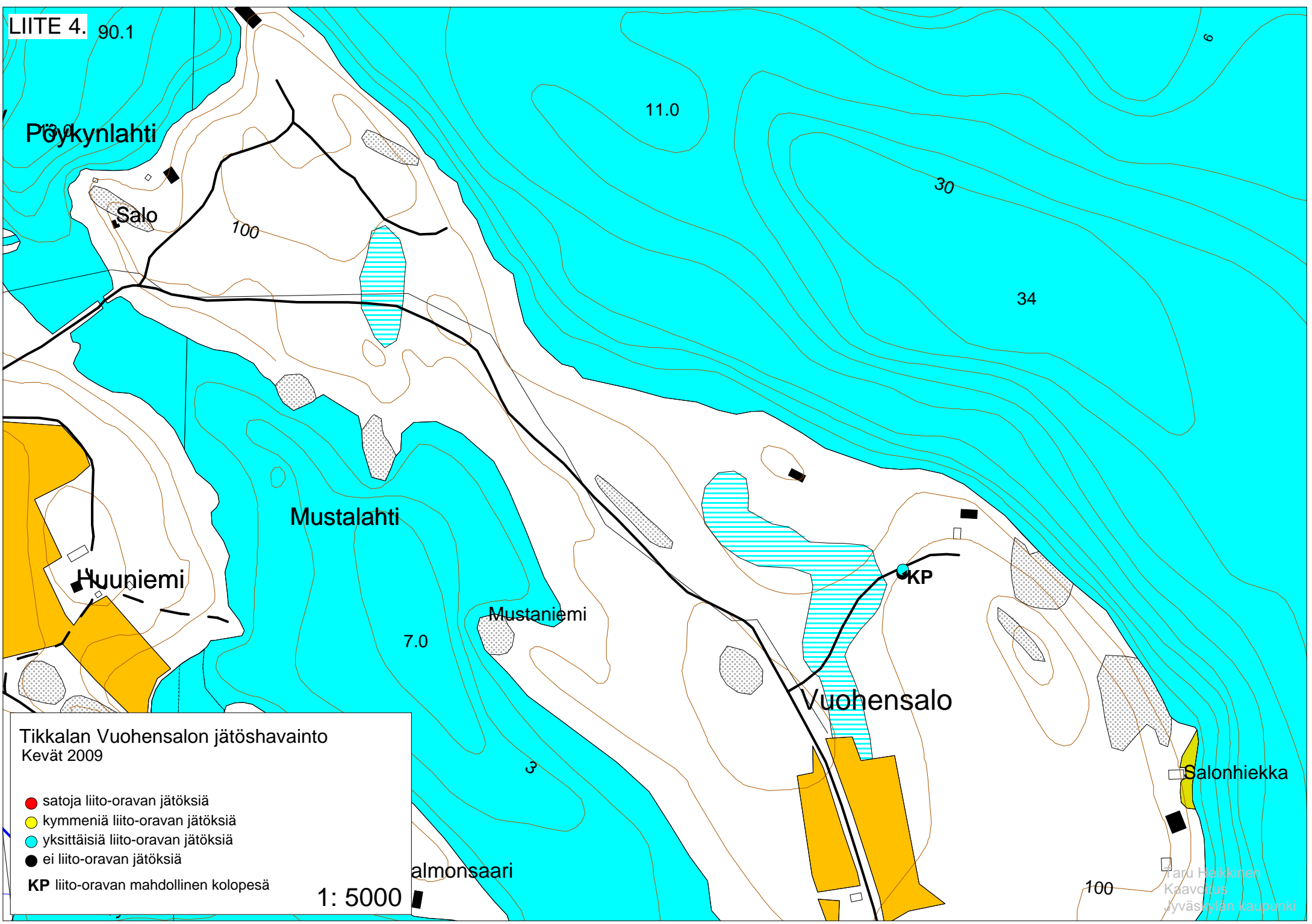


# Ruppa

Tikkalan Pohjolanmäen luontoarvot  
Kevät 2009

- satoja liito-oravan jätöksiä
- kymmeniä liito-oravan jätöksiä
- yksittäisiä liito-oravan jätöksiä
- ei liito-oravan jätöksiä
- arvokas luontokokonaisuus

1: 3000



Tikkalan Vuohensalon jätöshavainto  
Kevät 2009

- satoja liito-oravan jätöksiä
- kymmeniä liito-oravan jätöksiä
- yksittäisiä liito-oravan jätöksiä
- ei liito-oravan jätöksiä

KP liito-oravan mahdollinen kolopesä

1: 5000