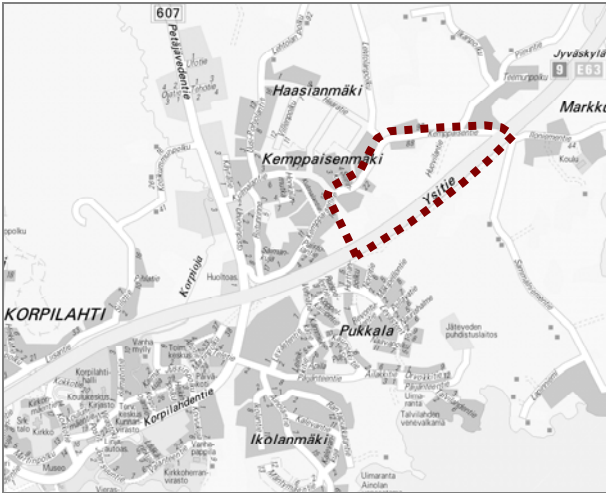


Jyväskylän kaupunki / Kaupunkirakennepalvelut / Kaavoitus

OSALLISTUMIS- JA ARVIOINTISUUNNITELMA

HUOVILA

83. Kaupunginosan asemakaavan muutos ja laajennus Kaavatunnus 83:005



1. Kaava-alueen sijainti

Suunnittelualue sijaitsee Korpilahden keskustasta noin kahden kilometrin etäisyydellä Jyväskylän suuntaan valtatie 9 varrella.

2. Suunnittelun tavoitteet ja sisältö

Asemakaavan muutoksen ja laajennuksen laatiminen on lähtenyt liikkeelle Jyväskylän kaupungin aloitteesta. Asemakaavan tavoitteena on muodostaa valtatie 9 läheisyyteen vetovoimainen yritys- ja työpaikka-alue. Alueen keskeisestä sijainnista johtuen suunnittelussa tulee huomioida näkyvyys valtatielle. Asemakaavan laatiminen on kaavoitusohjelmassa 2009-2011 ajoitettu vuosille 2009-2010.

3. Suunnittelun lähtökohdat

Nykytilanne

Suunnittelualue on pääosin vanhaa maatalousmaisemaa. Suunnittelualue rajautuu eteläpuolelta valtatie 9 ja pohjoispuolelta Kemppeisentiehen. Kemppeisentien varressa on muutama pientalo.

Kaavatilanne

Maakuntakaavassa, jonka Keski-Suomen maakuntavaltuusto on hyväksynyt 16.5.2007, alue on merkitty taajamatoimintojen alueeksi A. Maakuntakaavaa ei ole vielä vahvistettu ympäristöministeriössä.

Seutukaavassa, jonka ympäristöministeriö on vahvistanut 2.8.1999, alue on merkitty taajamatoimintojen alueeksi A.

Alueella on voimassa 18.10.1982 hyväksytty oikeusvaikutukseton VT 4:n osayleiskaava. Osayleiskaavassa alue on osoitettu asuntoalueeksi A ja suojaviheralueeksi EV.

Osa suunnittelualueesta kuuluu tekeillä olevaan Raspio-Iloniemi osayleiskaavan. Raspio-Iloniemi osayleiskaavan osallistumis- ja arviointisuunnitelma on ollut nähtävillä vuonna 2005 ja sen laatiminen on keskeytynyt kuntien yhdistymisen vuoksi. Kaavatyötä jatketaan vuonna 2009.

Osalla suunnittelualueesta on voimassa Korpilahden kirkonkylän asemakaava(rakennuskaava) vuodelta 1965. Asemakaavassa alueen käyttötarkoitukseksi on merkitty pääasiassa asumista (ALK, AO, AT), teollisuutta (TP) ja puistoa (P). Suunnittelualueen länsirajan tuntumassa on voimassa 11.10.1983 hyväksytty asemakaava, jossa alue osoitettu virkistysalueeksi VL.

Muut suunnitelmat ja selvitykset

Suunnittelualue sisältyy 31.12.2008 valmistuneeseen Korpilahden maankäytön esiselvitykseen (ESSU).

Suunnittelualueelle on laadittu luontoselvitys kesälä 2008.

Suunnittelualue kuuluu vuonna 2008 valmistuneen Iloniemen alueen tie- ja katuverkkoselvityksen piiriin.

4. Vaikutusalue

Lähiympäristön lisäksi asemakaavalla on liikenteellisiä ja yhdyskuntarakenteellisiä vaikutuksia koko kirkonkylän alueella.

5. Maankäyttö- tai muut sopimukset

Maankäyttösopimus tehdään, mikäli se katsotaan kaavanlaadinnassa tarpeelliseksi.

6 Osalliset

Osallisia ovat alueen maanomistajat ja ne, joiden asumiseen, työntekoon tai muihin oloihin kaava saattaa huomattavasti vaikuttaa, sekä viranomaiset ja yhteisöt, joiden toimialaa suunnittelussa käsitellään (MRL 62 §). Tässä asemakaavan muutoksessa osallisia ovat:

Kaava-alueen ja siihen rajoittuvien alueiden maanomistajat, yrittäjät ja asukkaat ja muut toimijat

Viranomaiset ja yhteisöt:

Tonttutuotanto
Yhdyskuntatekniikka
Rakennusvalvonta
Ympäristötoimi
Jyväskylän Energia Oy/vesi
Jyväskylän Energia Oy/kaukolämpö
JE-Siirto Oy
Keski-Suomen museo
Tiehallinto / Keski-Suomen tiepiiri
Keski-Suomen ympäristökeskus
Keski-Suomen Liitto

Tarkempi listaus osallisista on saatavilla kaupunkisuunnitteluosastolta.

7. Viranomaisyhteistyö

Alkuvaiheen viranomaisneuvottelu järjestetään tarvittaessa.

8. Selvitettävät vaikutukset

MRL 9§:n mukaan kaavaa laadittaessa on tarpeellisessa määrin selvitettävä suunnitelman toteuttamisen ympäristövaikutukset, mukaan lukien yhdyskuntataloudelliset, sosiaaliset, kulttuuriset ja muut vaikutukset. Selvitykset on tehtävä koko siltä alueelta, jolla kaavalla voidaan arvioida olevan olennaisia vaikutuksia.

Koska alueella ei ole oikeusvaikutteista yleiskaavaa, tehdään tarvittavat yleiskaavatasoiset selvitykset asemakaavoituksen yhteydessä. Kaavan arviointityössä tullaan paneutumaan MRA 1 §:n mukaisesti vaikutuksiin, joita tässä asemakaavahankkeessa alustavan tarkastelun perusteella ovat vaikutukset alue- ja yhdyskuntarakenteeseen, yhdyskuntatalouteen sekä liikenteeseen, maisemaan ja rakennettuun ympäristöön.

Arviointi tulee pohjautumaan osin jo olemassa oleviin selvityksiin ja suunnitelmiin, ja muuhun lähtötietomateriaaliin, joka on selvitetty tai selvitetään neuvotteluin eri sidosryhmien kanssa. Arvioinnin tekee kaavoittaja yhteistyössä eri asiantuntijoiden kanssa. Myös osallisilla on mahdollisuus osallistua vaikutusten arviointiin.

9. Alustava aikataulu ja osallistuminen

Osallisilla on oikeus ottaa osaa kaavan valmisteluun, arvioida sen vaikutuksia ja lausua kaavasta mielipiteensä. Viranomaisilta ja tarvittavin osin myös muilta tahoilta pyydetään erilliset lausunnot kaavan ehdotusvaiheessa.

Kaavaluonnoksen valmistelu (kevät 2009)

Kaavoittaja suunnittelee asemakaavaluonnoksen. Tätä varten hän kerää tarvittavat tiedot sekä neuvottelee tarvittaessa osallisten, viranomaisten ja asiantuntijoiden kanssa. Kaavaluonnos on nähtävillä Hannikaisen ja Korpilahden palvelupisteissä.

Osallistuminen: Kaavan vireille tulosta tiedotetaan Jyväskylän kaupungin tiedotuslehdessä sekä kaavoituksen www-sivuilla. Kaavoittajaan voi ottaa yhteyttä kirjallisesti tai suullisesti.

Luonnosvaihe (kevät 2009)

Kaavaluonnos asetetaan nähtäville MRL 30§:n mukaisesti, jotta osallisilla on mahdollisuus lausua mielipiteensä luonnoksesta.

Osallistuminen: Nähtävillä olosta tiedotetaan Keski-suomalaisessa sekä kaavoituksen www-sivuilla. Maanomistajille tiedotetaan myös kirjeitse. Mielipiteensä voi ilmoittaa kirjallisesti tai suullisesti kaavoittajalle. Mielipiteistä tehdään kooste, joka liitetään kaavaselostukseen.

Ehdotusvaihe (kesä 2009)

Kaavoittaja laatii luonnoksesta saadun palautteen perusteella kaavaehdotuksen, jonka **kaupunginhallitus** hyväksyy asettavaksi nähtäville 30 päivän ajaksi, jotta osallisilla on mahdollisuus lausua mielipiteensä ehdotuksesta. Kaavaehdotus on nähtävillä Hannikaisen ja Korpilahden palvelupisteissä.

Osallistuminen: Nähtävillä olosta tiedotetaan Keski-suomalaisessa ja kaavoituksen www-sivuilla. Kaavaehdotuksesta annetut mielipiteet (muistutukset) toimitetaan kirjallisena kaupunkirakennepalveluiden kirjaamoon. Kunnan perusteltu kannanotto muistutuksista toimitetaan kaikille muistutuksen tehneille, jotka ovat ilmoittaneet osoitteensa. Muistutuksista tehdään kooste, joka liitetään kaavaselostukseen.

Hyväksymisvaihe (syksy 2009)

Kaupunginvaltuusto hyväksyy kaavaehdotuksen.

Osallistuminen: Hyväksymispäätöksestä kuulutetaan Keski-suomalaisessa. Kaupunginvaltuuston päätöksestä voi valittaa Hämeenlinnan hallinto-oikeuteen.

10. Palaute osallistumis- ja arviointisuunnitelmasta

Osallisilla on mahdollisuus antaa OAS:sta palautetta kirjallisesti tai suullisesti kaavaehdotuksen nähtävillä oloon saakka.

Osallisilla on maankäyttö- ja rakennuslain 64 §:n nojalla oikeus ennen kaavaehdotuksen asettamista julkisesti nähtäville esittää Keski-Suomen ympäristökeskukselle neuvottelun käymistä osallistumis- ja arviointisuunnitelman riittävydestä.

Työn kuluessa osallistumis- ja arviointisuunnitelmaa tarkistetaan tarvittaessa.

11. Yhteystiedot

Julia Virtanen, aluearkkitehti

Jyväskylän kaupunki
Kaupunkirakennepalvelut
Kaavoitus
PL 233, 40101 Jyväskylä

Käyntiosoite: Hannikaisenkatu 17 (Rakentajantalo,
2. krs)

puhelin 040 048 9901
fax (014) 625 085
sähköposti julia.virtanen@jkl.fi
internet <http://www.jyvaskyla.fi/kaavoitus>



Ilmakuva suunnittelualueesta