

LAAJAVUOREN LUONTOSELVITYS
TIIVISTELMÄ



Tiina Lappalainen
Jyväskylän kaupunki
Kaupunkirakennepalvelut
Kaavoitus
29.9.2009

SISÄLLYSLUETTELO:

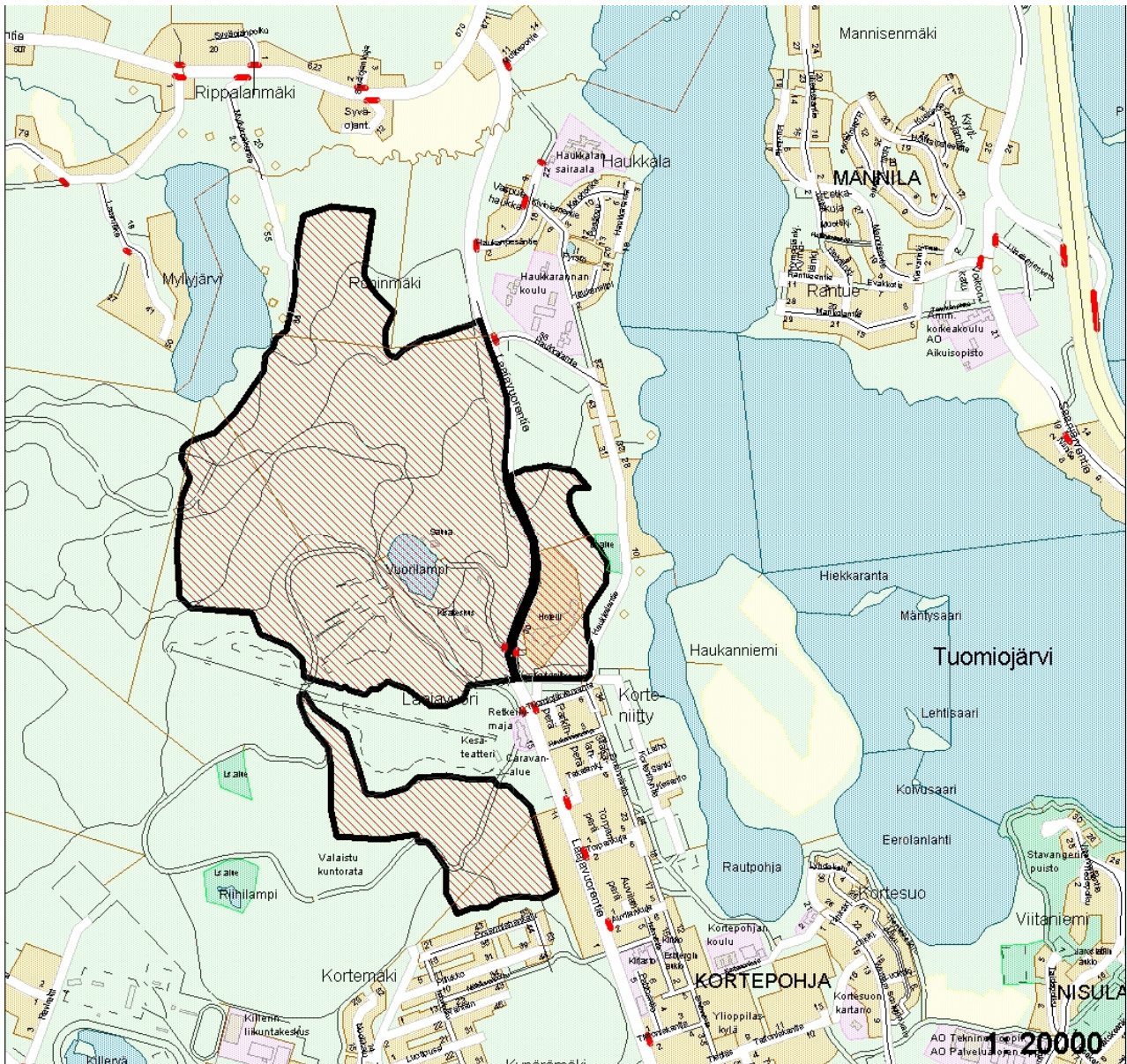
1. JOHDANTO	2
2. SELVITYSALUEEN LUONNON YLEISKUVAUS	2
3. SELVITYSALUEEN ARVOKKAAT LUONTOKOhteET JA MAANKÄYTTÖSUOSITUKSET	4
4. VIHROSAYLEISKAVALUONNOKSEN SUOJELUALUEVARAUKSET	10
5. JOHTOPÄÄTÖKSET JA SUOSITUKSET: MASTER PLAN –SUUNNITELMAN VAIKUTUKSET LAAJAVUOREN LUONTOARVOIHIN.....	11
6. KIRJALLISUUS.....	12

1. JOHDANTO

Ulkoilu-, urheilu- ja virkistysalueena tunnettuun Laajavuoreen on valmistunut Master Plan –suunnitelma, jossa alueelle kaavaillaan mm. täysimittaista 18 –reikäistä golfkenttää, viikko-osakelomakylää, maauimalaa, uusia laskettelurinteitä, kylpylää ja jäähdytettyä latua tai vaihtoehtoisesti hiihtoputkea. Maankäyttö- ja rakennuslain mukaan maankäytön suunnittelun yhtenä tavoitteena on edistää luonnon monimuotoisuuden ja muiden luontoarvojen säilymistä, mikä edellyttää arvioimaan suunnitelman vaikutukset mm. kasvi- ja eläinlajeihin ja arvokkaisiin luontotyyppeihin. Selvityksen tavoitteena on kuvailla alueen luonto pääpiirteittäin kasvillisuus ja liito-oravat huomioiden sekä kartoittaa luontoarvot ja luonnonolosuhteiltaan edustavimmat alueet. Kartoituksen perusteella on nimetty arvokkaita luontokohteita ottaen huomioon luonnonsuojelu-, metsä- ja vesilain säädökset, annettu suosituksia maankäytöstä ja arvioitu Master Plan -suunnitelman vaikutuksia Laajavuoren luontoarvoihin.

2. SELVITYSALUEEN LUONNON YLEISKUVAUS

Selvitysalue muodostuu kolmesta osa-alueesta, joiden yhteenlaskettu pinta-ala on noin 152,8 hehtaaria (kuva 1). Selvitysalueen sisällä sijaitsevat mm. Rantasipi –hotelli Laajavuori, Vuorilampi sekä urheilukäyttöä palveleva kisakeskus, kilparinne ja talviurheilukeskus hyppyrimäkineen. Tutkimusalue on kunnan omistuksessa lukuun ottamatta laskettelurinteiden pohjoispuolisen selvitysalueen pohjoispäädyssä Niemelän tiluksilla sijaitsevaa Myllyjärven ja Roninmäen välistä metsäpalstaa. Laajavuoren virkistyskäyttö on erittäin aktiivista: valaistun kuntopolun lisäksi siellä kiertele lukuisia, kesäisin lenkkeilijöiden käytössä olevia latu-uria. Laajavuoren luontoon voi tutustua myös sen metsissä kiertävällä luontopolulla.



Kuva 1. Selvitysalueet kuvassa punaisella viivarasterilla.

Selvitysalue on pinnanmuodoiltaan jyrkkäpiirteisen mäkiä maastoa, Laajavuoren laen kohotessa 227 mpy. Selvitysalueen metsien ikärakenne painottuu varttuneisiin metsiin. Laaja-alaisin tuore hakkuuaukko tavataan laskettelurinteiden pohjoispuolisen alueen pohjoispäästä Niemelän mailta. Kunnan mailla on joitakin muutaman vuoden takaisia pienehköjä hakkuuaukkoja sekä laajojakin noin 20-30 –vuotiaita, yleensä mäntyistutettuja kasvatusmetsäkuvioita. Puuston kuusivaltaisuus on varttuneissa metsissä varsin suuri. Laaja-alaisimmat varttuneet männiköt sijaitsevat Vuorilammen ympäristössä. Soita on selvitysalueella korkokuvan vaihtelevuudesta johtuen niukasti. Vuorilampi elävöittää alueen maisemakuvaa rantavyöhykkeineen. Pienvesiä selvitysalueella edustavat purot ja lähteet. Myllyjärven eteläpuolella on pääosin kuusi-istutettu entinen pelto, joskin vanhan viljelysalueen itälaidassa on turvepohjainen, sittemmin hieskoivun valtaama alue.

Selvitysalueen metsätyypit vaihtelevat karusta kalliometsästä lehtoihin. Pinta-alallisesti ylivoimaisesti runsaimpina esiintyvät tuoreen kankaan metsät, joissa valtaapuuna on useimmiten kuusi. Varttuneita lehtipuuvaltaisia metsäkuvioita on hyvin niukasti. Kuivahkot kankaat ja sitä karummat metsätyypit keskittyvät kalliisimmille alueille. Lehtokasvillisuutta selvitysalueella edustavat kosteat saniais- ja suurruoholehdot ja tuoreet lehtolaikut. Selvitysalueella on melko

laajalti ikääntyviä metsiä. Eräitä puustoltaan vanhimpia metsäkuvioita on rajattu Laajavuoren metsäsuunnitelmaan luonnonsuojelullisesti arvokkaina vanhoina metsinä (www.netforest.fi/jyvaskyla/gnsftc). Ikääntyvien, yli 100-vuotiaiden metsien verrattain suuresta osuudesta huolimatta on lahoppuuta varsin vähän. Vanhimmat metsät ovat pääosin varsin tasarakenteisia ja puustoltaan yksipuolisia kuusikkoja, joissa on niukasti lehtisekapuuta. Vähäinen lahoppuusto koostuu yksittäisistä järeistä kuusimaapuista sekä koivupötkkelöistä ja -maapuista. Mäntyvaltaisilla metsäkuvioilla esiintyy myös keloja. Metsien iäkkyudesta johtuen lahoppuuta on kuitenkin kehittymässä, ja kuusikoissa tavataan juurikäävän vaivaamia, pystyyn kuolevia kuusia.

Selvitysalueen suot ovat pääosin pienialaisia maaston painanteissa ja purojen varsilla sijaitsevia korpia tai luhtia. Osa selvitysalueen soista on menettänyt luonnontilaisuutensa ojitusten, metsänhakkuiden ja maantäyttöjen seurauksena, mutta selvitysalueella on myös luonnontilaisia soita. Eräitä vähäpuustoisia suokuvioita on rajattu Laajavuoren metsäsuunnitelmaan (metsä)lailla suojelluiksi arvokkaiksi luontokohteiksi (www.netforest.fi/jyvaskyla/gnsftc).

Pieni - noin 2,4 hehtaarin kokoinen - Vuorilampi on kokonsa nähden syvä (16,4 metriä). Lammen itärannalla on uimaranta ja sauna ja rantaa on osittain pengerrytetty, kun taas pohjois- ja länsiranta ovat metsäisiä. Pohjoisrannalla lammen rantaa sivuaa voimalinja ja lähellä länsirantaa kiertää ulkoilureitti. Itärannan uimarannan ja saunan takana on kallioisia ja pääosin mäntyvaltaisia varttuneita metsiä. Pohjoisrannalla on mäntyvaltaista korpea ja varttunutta kuusikkoa. Länsirannalla rinne nousee pääosin jyrkästi ja rannan tuntumassa on enimmäkseen nuorehkoa männikköä. Rinnettä on paikoitellen pengerrytetty ulkoilureitin rakentamisen yhteydessä. Lammen eteläpäässä on myös lampeen äkkijyrkkänä putoava pieni rantakallio.

3. SELVITYSALUEEN ARVOKKAAT LUONTOKOhteET JA MAANKÄYTTÖSUOSITUKSET

Arvokkaat luontokohteet on esitetty liitteessä 1. Ensisijaisesti säilytettävät luontokohteet on merkitty metsäluonnon arvokas kokonaisuus –rajauksella.

Laskettelurinteiden pohjoispuolinen selvitysalue

1. Lammakesuo-Myllyjärven arvokas luontokohde (viherosayleiskaavaluonnoksen S-alue) ja sen aluerajauksen laajennus / metsäluonnon arvokas kokonaisuus

Arvoluokka: paikallisesti arvokas (osayleiskaavan suojelualuevaraus, metsälakikohteet, vanha metsä, ison päiväpetolinnun reviiri) / puroumat kansallisesti arvokkaita (vesilakikohteita)

Maankäyttösuositus: kaavamerkintä S = suojelualue, joka voidaan toteuttaa luonnonsuojelulain ja/tai muun lainsäädännön perusteella

Lammakesuo-Myllyjärven alueesta kuuluu selvitysalueeseen itäpääty, jossa on mm. metsä- ja vesilakikohteisiin kuuluvia luonnontilaisia puronvarsia, Jyväskylän metsäsuunnitelmaan (www.netforest.fi/jyvaskyla/gnsftc) luonnonsuojelullisesti arvokkaana vanhana metsänä merkitty noin 105-vuotias kuusikko, ison päiväpetolinnun pesämetsä ja ojanvarren koivuluhtakosteikko.



Puronvarrelta tavattiin harvinainen velholehti. Laajennusalueella on lähteinen, vesi- ja metsälain turvaama ja suotyypinä harvinainen ja ravinteikas lehtokorpipainanne, metsälakikohteisiin kuuluva saniaislehtujuotti ja ison päiväpetolinnun pesämetsä. Tihkupintaisesta lehtokorvesta vesi noruu läheiseen puroon.

2. Myllyjärven läheinen suo- ja pienvesikohde /metsäluonnon arvokas kokonaisuus

Arvoluokka: paikallisesti arvokas (metsälakikohteet) / lähteet ja luonnontilaiset purouomat kansallisesti arvokkaita (vesilakikohteita)

Maankäyttösuositus: kaavamerkintä luo = luonnon monimuotoisuuden kannalta erityisen tärkeä alue, säilytettävä luonnontilaisena



Alueella on metsälakikohteisiin kuuluva vähäpuustoinen suo, luhtanevakorpi (kuva vasemmalla), jonka kangaskorpimaiselta laidesuolta vesi virtaa pohjoisempaa laskupuroa pitkin suoraan Myllyjärveen ja eteläisemmästä laskupurosta entiselle pellolle kehittyneelle rehevälle suolle. Eteläisempi laskupuro on luonnontilaisena sekä metsä- että vesilakikohde, kun taas pohjoisempi laskupuro ei ole purovarsipuuston nuoren iän takia metsälakikohde, mutta täyttää uomaltaan valtaosin luonnontilaisena vesilakikohteen kriteerit. Jälkimmäisellä purovarrella

kasvaa huomionarvoinen velholehti. Koivuluhdat eivät ole metsälain mukaisia rantaluhtia, mutta ne ovat Laajavuoren alueella harvinaisia, purovesien johdosta tulvavaikutteisia ja kasvillisuudeltaan reheviä kosteikkometsiä. Eteläisemmän koivuluhdan noin 60-vuotiaaseen hieskoivikkoon on vähitellen muodostumassa lahpuuta, luhdan itälaidalla on lähteisyyttä ilmentävää kasvillisuutta ja sen eteläpäättyyn laskee luonnontilainen noro. Luhdan länsipuolella on pieni metsälain mukainen suurruoholehtolaikku. Myös pohjoisempi kosteikkokuvio on hiljalleen palautumassa luonnontilaisemmaksi: entiselle turvepohjaiselle pellolle on kohonnut noin 35-vuotias hieskoivikko, ojat ovat lähes umpeutuneet ja suokasvillisuuden kehitys on hyvässä vauhdissa alueelle pintavaluntana leviävien purovesien vaikutuksesta. Alueella on kolme vierekkäistä, toisiinsa

kytkeytyvää luonnontilaista avolähdettä kangaskorpikuusikossa ja tihkupintoja koivuluhdan viereisessä lehtomaisessa kuusikossa. Aluerajaukseen on otettu mukaan myös entisen pellon laskuoja vesien luontaisena kulkureittinä.

3. Vanhan metsän kohde /metsäluonnon arvokas kokonaisuus

Arvoluokka: paikallisesti arvokas

Maankäyttösuositus: kaavamerkintä luo = luonnon monimuotoisuuden kannalta erityisen tärkeä alue, säilytettävä luonnontilaisena

Laajavuoren metsäsuunnitelmaan luonnonsuojelullisesti arvokkaana vanhana metsänä (www.netforest.fi/jyvaskyla/gnsftc) rajattu metsäkuvio on ikääntyvää, noin 115-vuotiasta kuusikkoa, jossa on toistaiseksi vain niukasti lahoppuuta. Kuvion keskellä olevassa notkelmassa on metsälain vaatimukset täyttävä soistuvapohjainen saniaislehto, jossa on keväisin vedenvirtausta. Lehtokuvion huomionarvoista lajistoa ovat herttakaksikko ja eteläpäässä niukkalukuisena esiintyvä, lähdevaikutteisuuden viittaava suokeltto. Kuvion kautta kulkee Laajavuoren luontopolku.



4. Talviurheilukeskuksen eteläpuoleinen rinnekuusikko /metsäluonnon arvokas kokonaisuus

Arvoluokka: paikallisesti arvokas

Maankäyttösuositus: kaavamerkintä luo = luonnon monimuotoisuuden kannalta erityisen tärkeä alue, säilytettävä luonnontilaisena

Alueella on jyrkkärinteistä noin 90-vuotiasta kuusikkoa, jossa esiintyy pieniä kalliojyrkänteitä ja metsälain kriteerit täyttäviä, isoalvejuurivaltaisia jyrkänteenaluslehtoja. Kivikkoisilla

lehtokuvioilla esiintyy kohtalaisesti maalahoppuita: ylemmällä lehtokuviolla jyrkänteeltä alas romahtaneita puita ja alemmalla, notkelmassa sijaitsevalla lehtokuviolla joitakin pitkälle maatuneita runkoja. Luonnontilaiset saniaislehdot on luokiteltu Etelä-Suomessa silmälläpidettäväksi (NT).

5. Laskettelurinteen viereinen kallio- ja pienvesikohde /metsäluonnon arvokas kokonaisuus

Arvoluokka: paikallisesti arvokas (metsälakikohde) / lähde ja luonnontilainen norouoma kansallisesti arvokkaita (vesilakikohteita)

Maankäyttösuositus: kaavamerkintä luo = luonnon monimuotoisuuden kannalta erityisen tärkeä alue, säilytettävä luonnontilaisena

Laskettelurinteeseen rajoittuvan kalliojyrkänteen päältä avautuvat näköalat hotellille päin. Kallion päällä on maisemallisesti arvokasta, yli 100-vuotiasta kilpikaarnaista männikköä, jossa esiintyvillä kalliojaljastumilla kasvipeite on kulunut. Pienvedet täyttävät sekä vesi- että metsälakikohteen kriteerit. Ylärinteen kuusikossa on tihkupintainen lähde, jonka kavaltaa raudan ja mangaanin punaiseksi värjäämä, kasviton ja vesiläikkäinen maanpinta. Lähteestä alkava noro saa vesitäydennystä laskettelurinteeltä tulevasta ojasta. Aluksi soistunutlaitainen noronvarsi muuttuu alempana kuusikkorinteellä vaikeasti havaittavaksi piilopuroksi, kunnes laskee tienvarren saniaislehtolaikkuun (metsälakikohde). Sateisena kesänä 2008 noro oli koko kesän vuolaasti virtaava (T. Heikkinen, suullinen tieto), kun taas selvityskesänä 2009 uoma oli kuiva.

6. Kalliometsä

Arvoluokka: paikallisesti arvokas

Maankäyttösuositus: kaavamerkintä luo = luonnon monimuotoisuuden kannalta erityisen tärkeä alue, säilytettävä luonnontilaisena

Laajavuoren mittakaavassa laaja-alainen ja komeiden kilpikaarnaisten mäntyjen luonnehtima kalliometsä. Täyttäneen luonnontilaisen kaltaisen metsälakikohteen kriteerit kasvipeitteen osittaisesta kuluneisuudesta huolimatta. Kuvion kautta kulkee Laajavuoren luontopolku.

7. Korpisuo

Arvoluokka: paikallisesti arvokas

Maankäyttösuositus: kaavamerkintä luo = luonnon monimuotoisuuden kannalta erityisen tärkeä alue, säilytettävä luonnontilaisena

Kohde on Laajavuorentien läheinen ojitamaton korpijuotti, jonka eteläpään muurainkorpikuvio täyttäneen luonnontilaisen kaltaisen metsälakikohteen (vähäpuustoinen suo) vaatimukset. Muutoin suo on yli 100-vuotiaan kuusikon hallitsemaa kangaskorpea. Kangaskorvet ovat vähentyneet Etelä-Suomessa suuresti ojitusten seurauksena (Raunio ym. 2008) ja suokuvio on yksi Laajavuoren laaja-alaisimmista kangaskorvista. Laajavuoren luontopolku kiertää korpikuvion kautta.

8. Lehtolaikku

Arvoluokka: paikallisesti arvokas

Maankäyttösuositus: kaavamerkintä luo = luonnon monimuotoisuuden kannalta erityisen tärkeä alue, säilytettävä luonnontilaisena

Pieni Laajavuorentien varrella sijaitseva, isoalvejuuren ja hiirenportaan hallitsema soistuvapohjainen saniaislehtolaikku, jonka puusto on varttunutta kuusikkoa. Kuvion halki kulkee lähes umpeutunut oja, joka ei enää vaikuta lehdon vesitalouteen. Luonnontilaisen kaltainen lehtokuvio on luettavissa metsälakikohteeksi.

9. Lehtolaikku

Arvoluokka: paikallisesti arvokas

Maankäyttösuositus: kaavamerkintä luo = luonnon monimuotoisuuden kannalta erityisen tärkeä alue, säilytettävä luonnontilaisena

Myllykoskientien viereisessä maaston painanteessa sijaitseva pienialainen hiirenporrasvaltainen saniaislehtolaikku, jonka puuston muodostavat varttuneet kuuset. Luonnontilaisen kaltainen lehtokuvio on luettavissa metsälakikohteeksi.

10. Musta-apilan kasvupaikka

Arvoluokka: paikallisesti arvokas

Maankäyttösuositus: kaavamerkintä luo = luonnon monimuotoisuuden kannalta erityisen tärkeä alue, säilytettävä luonnontilaisena

Valtakunnallisesti silmälläpidettäväksi (NT; Uusitalo 2007) luokiteltua musta-apilaa löydettiin pieni kasvusto Laajavuorentien alittavalle tunnelille johtavan ulkoilureitin varrelta. Silmälläpidettävät kasvilajit ovat lähes uhanalaisia, harvinaistumisensa vuoksi silmällä pitoa vaativia lajeja.

Kasviesiintymän säilymistä voisivat periaatteessa uhata piennaralueella tehtävät toimenpiteet (esim. pururadan leventäminen, viemäriinjojen ym. kaivaminen), joten niitä on suositeltavaa välttää musta-apilan kasvupaikalla. Yleensä ottaen musta-apila on kärsinyt kasvupaikkojen umpeenkasvusta, mutta Laajavuoren kasvupaikka kulutukselle alttiilla polunvarrella turvannee lajin esiintymisen paikalla myös jatkossa.

11. Vanha mänty

Arvoluokka: muut arvokkaat kohteet

Maankäyttösuositus: kaavamerkintänä suojeltava puu

Noin 45-vuotiaan kuusikon keskellä jyrkässä rinteessä säästetty iäkäs, arviolta noin 200-vuotias ja järeärunkoinen (rungan läpimitta noin 65 cm) mänty. Kilpikaarnainen ja näyttävä puu kasvaa lähellä ulkoilureittiä.

12. Haaparyhmä

Arvoluokka: muut arvokkaat kohteet

Maankäyttösuositus: kaavamerkintä luo = luonnon monimuotoisuuden kannalta erityisen tärkeä alue, säilytettävä luonnontilaisena

Laajavuoren laella, parkkipaikan viereisen varttuneen kuusikon reunalla sijaitseva haaparyhmä, jossa esiintyy erikokoisia, osittain järeärunkoisiakin haapoja. Muutoin Laajavuoren alueella kovin vähälukuisten haapojen on todettu olevan arvokkaita luonnon monimuotoisuuden kannalta.

Lukuisat lajiryhmät kuten lehvästön hyönteiset, rungon päällysvieraat sekä tikan vanhoja koloja hyödyntävät kolopesijät ovat riippuvaisia haavan esiintymisestä (Meriluoto & Soininen 2002).

Laajavuorentien itäpuoleinen alue (Rantasipi –hotelli Laajavuoren ympäristö)

13. Lehtolaikku

Arvoluokka: paikallisesti arvokas

Maankäyttösuositus: kaavamerkintä luo = luonnon monimuotoisuuden kannalta erityisen tärkeä alue, säilytettävä luonnontilaisena

Haukkalantien varrella sijaitseva tuore sekapuustoinen lehtolaikku, joka täyttää luonnontilaisen kaltaisen metsälakikohteen vaatimukset. Lehdon varsin monipuoliseen vaateliaaseen lajistoon kuuluu myös harvinaisenpuoleinen lehto-orvokki.

14. Lehtolaikku

Arvoluokka: paikallisesti arvokas

Maankäyttösuositus: kaavamerkintä luo = luonnon monimuotoisuuden kannalta erityisen tärkeä alue, säilytettävä luonnontilaisena

Korteniityntien läheisessä maaston painanteessa sijaitseva, osin soistuvapohjainen saniaislehtolaikku, jonka kenttäkerroksessa esiintyy hiirenportaan ohella melko runsaasti mesiangervoa. Puuston muodostavat kuusi ja harmaaleppä. Täyttää metsälakikohteen kriteerit.

Laskettelurinteiden eteläpuoleinen alue

15. Liito-oravan asuinmetsä /metsäluonnon arvokas kokonaisuus

Arvoluokka: liito-oravan esiintymispaikka (valtakunnallisesti vaarantunut laji) sekä luonnontilaiset norouomat ja lähde (vesilakikohteita) kansallisesti arvokkaita / metsälakikohteet paikallisesti arvokkaita

Maankäyttösuositus: kaavamerkintä luo = luonnon monimuotoisuuden kannalta erityisen tärkeä alue, säilytettävä luonnontilaisena

Liito-orava kuuluu EU:n luontodirektiivin liitteen IV (a) lajeihin, joiden suojelu on toteutettu luonnonsuojelulain 49.1 §:ssä. Kyseisen lainkohdan mukaan liito-oravan lisääntymis- ja levähdyspaikkojen hävittäminen ja heikentäminen on kielletty. Liito-oravan elinalue löytyi laskettelurinteiden ja Laajavuoren laelle johtavan tien (ns. rallitie) välisestä rinnekuusikosta, joka on

ollut eläimen asuttama ainakin vuodesta 2006 (Keski-Suomen ympäristökeskuksen Hertta-tietokanta). Alueelta löydettiin 3 mahdollista pesäpaikkaa, joista kaksi vaikutti jätöshavaintojen perusteella liito-oravan asuttamilta. Kuusikkorinnettä laikuttavilla korpikuvioilla ja puronotkanteissa esiintyy liito-oravalle välttämätöntä lehtipuuravintoa. Liito-oravan elinpiirin ydinalueen säilyttämisen lisäksi tulee huolehtia kulkuyhteyksien turvaamisesta tutkimusalueen ulkopuolisille metsäalueille. Selvitysalueella lähin tiedossa oleva liito-oravahavainto on Korttemäen lähimetsästä, josta löydettiin tämän selvityksen yhteydessä merkkejä liito-oravasta varsinaisen selvitysalueen ulkopuolelle tehdyn otantaluonteisen tarkistuksen yhteydessä.



Rinteen alaosan rehevät ruoho- ja heinäkorvet täyttävät ojjittamattomina ja lahoppustoakin sisältävinä metsälakikohteen kriteerit (kuva vasemmalla). Pohjoisemman suon laidalla on niin ikään reheviin korpiin kuuluva, lähteinen lehtokorpikuvio, josta tavattiin huomionarvoinen herttakaksikko. Luontotyyppinä harvinaiset ja ravinteikkaat ruoho- ja heinäkorpi sekä lehtokorpi ovat selvitysalueen suotyypeistä merkittävimmät; luonnontilaisina molemmat suotyypit luokitellaan Etelä-Suomessa erittäin uhanalaisiksi (EN; Raunio ym. 2008). Suot

tulee säilyttää luonnontilaisina kokonaisuudessaan, myös laiteen metsäkortekorpi- ja kangaskorpiosuuksiltaan. Suot muodostavat niitä yhdistävien, vesi- ja metsälain turvaamien luonnontilaisten norojen ja pohjoisemmalta suolta löydetyn luonnontilaisen lähteen kanssa suotyypeiltään ja kasvillisuudeltaan edustavan ja monipuolisen suo- ja pienvesikokonaisuuden. Ylempänä rinteellä kuusikkoa monipuolistavat metsälakikohteisiin kuuluva, jääkauden jälkeisen veden koskemattoman maan rajalla noin 150 mpy sijaitseva luonnontilainen muinaisrantakivikko, kallioinen kilpikaarnaisten mäntyjen luonnehtima kumpare ja metsäkortekorveksi luokiteltu korpikuusikkonotko, josta alkava noro täyttää vesi- ja metsälakikohteen kriteerit. Luonnontilaiset muinaisrantakivikot on määritelty Etelä-Suomessa silmälläpidettäväksi (NT). Luhtaisia piirteitä omaavan metsäkortekorven luonnontilaa ovat muuttaneet aikoinaan laskettelurinteen rakentamiseen liittyvät maantäytöt. Alueen poikki kulkee Laajavuoren luontopolku.

16. Puronvarsikorpi ja -lehto

Arvoluokka: purouoma kansallisesti arvokas vesilakikohde / puronvarsikorpi ja -lehto paikallisesti arvokkaita metsälakikohteita

Maankäyttösuositus: kaavamerkintä luo = luonnon monimuotoisuuden kannalta erityisen tärkeä alue, säilytettävä luonnontilaisena

Lähellä selvitysalueen itärajaa sijaitseva kohde, jossa muutoin perattu puro muuttuu luonnontilaiseksi pienellä kostean lehdon ja korpisuon reunustamalla osalla. Aluksi puro virtaa pienen harmaaleppää kasvavan ja hiirenporrasvaltaisen kostean lehtolaikun poikki. Pian puronvarsiympäristö muuttuu soistuneeksi ja pienialaisesti ruoho- ja heinäkorpimaiseksi.

17. Lehtolaikku

Arvoluokka: paikallisesti arvokas

Maankäyttösuositus: kaavamerkintä luo = luonnon monimuotoisuuden kannalta erityisen tärkeä alue, säilytettävä luonnontilaisena

Pieni edellisen kohteen läheisyydessä sijaitseva kivikkoinen lehtolaikku, jonka poikki virtaa oja. Lehtokuvio on mäntyvaltaista sekametsää joukossaan haapoja ja koivuja. Kuvio on osittain hiirenporrasvaltaista kosteaa lehtoa ja osin siinä on tuoreen lehdon piirteitä. Täyttäneen metsälakikohteen kriteerit ojasta huolimatta.

4. VIHEROSAYLEISKAVALUONNOKSEN SUOJELUALUEVARAUKSET

Valmisteilla olevassa viherosayleiskaavassa on varattu entisen Jyväskylän kaupungin alueelta arvokkaita luontokohteita SL- tai S-alueiksi perustuen Sihvosen (2007) selvitykseen. Laajavuoren alueen läheisyydessä on neljä selvityksessä arvokkaiksi luokiteltua aluetta. Niistä yhden – Lammakesuon-Myllyjärven alueen – itälaita jää luontoselvitysalueen sisälle, ja kolme muuta - Haukkalan Roninmäki, Haukkalantien eteläisin kohde sekä Laajavuoren räme ja kuusikot - sivuaa ainakin osittain selvitysalueen laitaa (liite 1).

1. Lammakesuo-Myllyjärvi /viherosayleiskaavan S-aluevaraus

Mäkimaastojen reunustama kolmihaarainen kosteikkometsäkokonaisuus. Länsihaaran muodostavat (entisen Jyväskylän) maalaiskunnan puoleiseen Lammakesuohon rajoittuva räme- ja korpijuotti puroineen sekä sitä reunustava vanha kuusimetsä. Etelähaarana on korpipainanne, siihen laskeva noro ja korven laskupuro sekä näitä reunustavat yli satavuotiaat vanhat metsät. Pohjoishaarana on Myllyjärveen laskeva puro reunametsineen sekä Myllyjärven etelärannan metsät, joissa kasvavat mm. yövilkka, mustakannonmarja ja kevätlinnunherne ja on mm. lahoa maapuuta. Linnustossa on havaittu mm. silmälläpidettävä vanhojen havumetsien tunnuslaji pohjantikka.

2. Haukkalan Roninmäki / viherosayleiskaavan S-aluevaraus

Noin satavuotiaista pääosin kuusivaltaisista ja pieneltä osin mäntyvaltaisesta lakimetsästä koostuva vanhan metsän alue. Rajauksen keskellä sijaitsevat vanhat männyt ovat näyttävästi lakkapäisiä, kilpikaarnaisia aarnimäntyjä. Koilliskulmassa on sekametsäalue, jossa isoja haapoja ja lahopökölöitä, lehtomaisuutta. Linnustoon kuuluu mm. pyy.

3. Haukkalantien eteläisin kohde / viherosayleiskaavassa SL-aluevaraus pohjoispäädysssä, eteläpäädysssä S-aluevaraus

Kohde on Haukkalantien alusta Haukkalan lähteelle ulottuva lehtometsävyöhyke, johon sisältyy rauhoitettu Haukkalantien lehto (1 ha). Metsät ovat lehtomaista kangasta, lehtoa ja kosteaa saniaislehtoa. Puustossa on kuusta ja lehtipuita ja –pensaita, lahopökölöitä. Pesimälinnusto on runsas. Eteläosassa on näyttävä kevätlinnunherneen esiintymä ja rauhoitetun soikkokaksikon kasvupaikka. Lisäksi mm. kivikkoalvejuuri, mustakannonmarja, näsiä, mustaherukka ja lehtokuusama. Alue on liito-oravan elinpiiriä. Rauhoitetussa Haukkalantien lehdossa kasvaa suurien raitojen ja pihlajien ohella oman havaintoni mukaan ainakin pari metsälehmusta, joista toinen on huomiota herättävän kookas. Haukkalantien kohteen pohjoispuoli on varattu myös Haukkalanrannan asemakaavassa SL-alueeksi.

4. Laajavuoren räme ja kuusikot / viherosayleiskaavassa SL-aluevaraus keskiosassa, muutoin S-aluevaraus

Pitkänomainen kokonaisuus, jonka keskiosan muodostaa rallitien varressa luonnonsuojelulailta rauhoitettu pieni räme (1 ha). Rämeeen pohjoispuolelta alueeseen sisältyy pienen norokosteikon äärellä oleva noin satavuotias kuusikko. Suosta kaakkoon on alavaa rinnekuusikkoa ja etelämpänä kuiva kuusikkoinen lakimetsä. Niiden puusto on 125-vuotiasta. Joukossa on muutama kilpikaarnamänty. Laajavuoren luontopolku kulkee alueen halki noin puolen kilometrin matkan.

Luontoselvitysalue sivuaa luontokohdetta lyhyelti itäpäädyistä, jossa on ikääntyvää ja paikoitellen korpeentunutta kuusikkoa.

5. JOHTOPÄÄTÖKSET JA SUOSITUKSET: MASTER PLAN –SUUNNITELMAN VAIKUTUKSET LAAJAVUOREN LUONTOARVOIHIN

Nykyisen Master Plan- suunnitelmaluonnoksen (21.02.2008) merkittävimmät haitalliset luontovaikutukset aiheutuvat golfkentästä. Myös nykyisen laskettelurinteen (ns. aurinkorinne) eteläpuoleinen rinnevaraus on nykylinjauksellaan alueen luontoarvojen kannalta toteuttamiskelvoton (liite 2).

Golfkentän alle on suunnitelmassa jäämässä viherosayleiskaavaluonnoksessa S-aluevarauksella osoitetun Lammakesuo-Myllyjärven merkittävän luontokohteen lounaispääty. Suojelualuevarausta on myös luontoselvityksessä ilmi tulleiden huomattavien luontoarvojen perusteella syytä laajentaa itään päin, nykyisten golfväylähahmotelmien päälle. Lisäksi golfkentän alle on jäämässä luontoselvityksessä ensisijaisesti säilytettäviin arvokkaisiin luontokohteisiin (metsäluonnon arvokas kokonaisuus –rajaus) arvotettu Myllyjärven läheinen suo- ja pienvesikohde sekä eräitä pienempialaisia arvokkaita luontokohteita (kalliometsä ja korpisuo). Suo- ja pienvesikohteessa on mm. vesilain turvaamia luonnontilaisia norouomia ja lähteitä, joiden luonnontilan vaarantaminen on kielletty. Tästä kiellosta poikkeaminen edellyttäisi ympäristölupaviraston poikkeuslupaa. Täysimittaisen 18 –reikäisen golfkentän vaatima tilantarve on huomattava ja sen sijoittaminen Laajavuoren kaltaiseen pinnanmuodoiltaan jyrkkäpiirteiseen kalliomaastoon haasteellista: maaperäkartan mukaan valtaosa Laajavuoren alueesta on kalliomaata, jonka päällä on alle metrin paksuinen pohjamaareenista muodostuva maakerros (geokartta.gtk.fi). Kentän käytännön toteutus poikkeaisi todennäköisesti huomattavasti suunnitelmassa esitellystä, sillä golfväylien sijoittelua ja muotoa jouduttaisiin rakennusvaiheessa muuttamaan maa- ja kallioperätekijöiden takia. Joka tapauksessa golfkentän perustaminen Laajavuoreen edellyttää mittavia louhinta- ja maanrakennustöitä ja muuttaisi Laajavuoren maisemakuvaa oleellisesti. Kenttäalue on väylien raivauksen ja niiden välialueiden harvennushakkuiden ja siistimisen seurauksena varsin avoin ja alueen topografia muuttuu väyliä muotoiltaessa. Golfkenttää ympäröiviin metsiin kohdistuu tuulisuus-, valo- ja muiden pienilmastotekijöiden muutoksia, mikä lisää mm. tuulenkaatoja varttuneissa kuusikoissa. Metsäiselle alueelle raivattava golfkenttä tuhoaa ja muuttaa elinympäristöjä ja johtaa huomattaviin lajistomuutoksiin, joskin lajimäärä sinänsä saattaa kasvaa golfkentän laidemetsässä reunavaikutuksen ansiosta. Golfkentän perustamiseen liittyvät maan- ja vesirakennustyöt voivat aiheuttaa haitallista humus- ja ravinnekuormitusta sekä hienorakeisen kivennäismaa-aineksen (hiesu, hieno hieta) huuhtoutumista. Maanrakennustyöt sekä salaojitus- ja kastelujärjestelmät muuttavat pintavesivaluntaa ja vaikuttavat sitä kautta kenttää ympäröivien alueiden vesitasapainoon. Kentällä käytettävistä keinolannoitteista voi aiheutua ravinnehuuhtoumia pinta- ja pohjavesiin, mikä koskee etenkin nitraattityyppiä. Golfkentästä aiheutuvia haitallisia ympäristövaikutuksia voi lieventää esim. rakennusaikaisten laskeutusaltaiden avulla ja sovittamalla lannoituksen määrä vastaamaan todellista tarvetta ravinneanalyysien perusteella. Haitallisten pienilmastotekijöiden muutosten välttämiseksi golfkentän ja sitä ympäröivien arvokkaiden luontokohteiden väliin tulisi jättää riittävän leveä (vähintään 50 metrin levyinen) suojavyöhyke, mikä ei toteudu viherosayleiskaavan S-aluevarausten osalta: osin golfkentän jalkoihin jäävän Lammakesuo-Myllyjärven lisäksi suojavyöhyke Roninmäen laiteella on osittain riittämätön.

Nykyisen laskettelurinteen (ns. aurinkorinne) eteläpuoleinen rinnevaraus on alaosaltaan alueen luontoarvojen kannalta toteuttamiskelvoton. Alueella on metsäluonnon arvokas kokonaisuus –

rajauksen sisäpuolelle jäävä liito-oravan elinalue. Liito-orava kuuluu EU:n luontodirektiivin liitteen IV (a) lajeihin, joiden suojelu on toteutettu luonnonsuojelulain 49.1 §:ssä. Kyseisen lainkohdan mukaan liito-oravan lisääntymis- ja levähdyspaikkojen hävittäminen ja heikentäminen on kielletty. Tästä kiellosta voidaan poiketa vain alueellisen ympäristökeskuksen myöntämällä poikkeusluvalla. Poikkeusluvasta edellyttää, ettei poikkeamiselle ole muuta tyydyttävää ratkaisua ja ettei se vaaranna lajin kannan säilymistä suotuisalla tasolla. Alueella on myös mm. vesilain turvaamia luonnontilaisia noroja. Sen sijaan rinnevaraus ei uhkaa läheisen viherosayleiskaavaluonnoksen S-aluevarauksen (Laajavuoren räme ja kuusikot) luontoarvoja, sillä rinnevarauksen alle sekä rinteiden ja suojelun alueen väliin jäävä alue on nykyisellään nuorta taimikkoa, eikä laskettelurinteiden raivaaminen sinänsä enää muuttaisi suojelun alueen pienilmastotekijöitä oleellisesti.

Rantasipi-hotelli Laajavuoren pohjoispuolisen lomaosakekylän aluetta on syytä supistaa itäpäädyttä, jotta sen ja viereisen viherosayleiskaavaluonnoksen SL-aluevarauksen (Haukkalantien eteläisin kohde) väliin saataisiin riittävän leveä suojavyöhyke. Myös Laajavuoren rinteille sijoitettavien lomarakennusten sijaintia olisi syytä miettiä. Lomarakennuksia on osoitettu osin varsin jyrkkärinteisiin kuusikoihin Laajavuoren ylärinteille, ja niiden alle olisi nykyisten hahmotelmien mukaan jäämässä luontoselvityksessä ensisijaisesti säilytettäviin arvokkaisiin luontokohteisiin (metsäluonnon arvokas kokonaisuus –rajaus) arvotettu ja vesilainkin turvaama (laskettelurinteiden viereinen) kallio- ja pienvesikohde sekä säilytettäväksi suositeltu haaparyhmä. Laajavuoren ylärinteiden kuusikoilla on maisemallista arvoa, sillä ne erottuvat kaukomaisemassa etäälle. Niiden maisemakuvaa muuttavien aluevarausten (uudet rinteet, loma-asuntoalueet) sijaintia olisi syytä tarkoin miettiä, jotta maisemalliset haitat jäisivät mahdollisimman vähäisiksi.

Master Plan –suunnitelmassa tulisi huomioida myös Laajavuoren ulkoilureittien ja luontopolun säilyminen. Nykyisessä suunnitelmaluonnoksessa latuverkosto ja luontopolkureitti jäävät pahoin golfkentän pirstomiksi.

6. KIRJALLISUUS

Meriluoto, M. & Soininen, T. 2002: Metsäluonnon arvokkaat elinympäristöt. - 192 s. Metsälehti Kustannus, Tapio.

Raunio, A., Schulman, A. & Kontula, T. (toim.). 2008: Suomen luontotyypin uhanalaisuus – Osa 2: luontotyypin kuvaukset. Suomen ympäristökeskus, Helsinki. Suomen ympäristö 8/2008. 572 s.

Sihvonen, H. 2007: Jyväskylän merkittävät luontokohteet. 72 s. Jyväskylän kaupunki, yhdyskuntatoimi, ympäristöosasto.

Uusitalo, A. 2007: Kylien kaunokit, soiden sarat. Keski-Suomen uhanalaiset kasvit. – 202 s. Keski-Suomen ympäristökeskus, Jyväskylä.