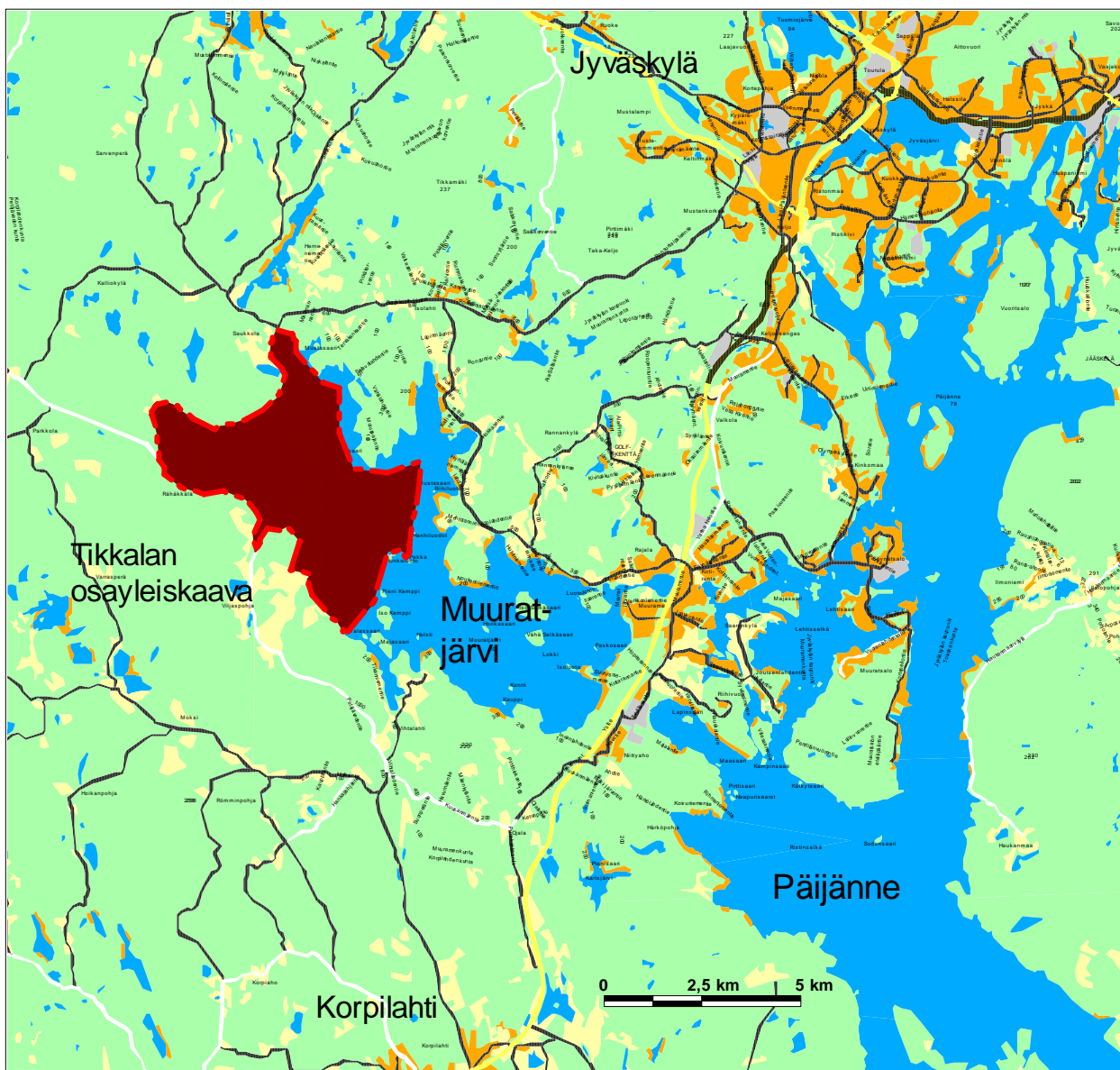


TIKKALAN OSAYLEISKAAVA

OIKEUSVAIKUTTEINEN

Kaavatunnus: 179 y3:007



Suunnittelualueen sijainti

Suunnittelualue sijaitsee Korpilahden pohjoispuolella Tikkalan kylällä rajautuen Muuramen kunnan rajaan. Korpilahden keskusta on matkaa maanteitse noin 20 km ja Jyväskylään noin 23 km. Suunnittelualueen yleissijainti on tämän osallistumis- ja arviointisuunnitelman etusivulla ja tarkemmin liitekartalla 1.

Suunnittelun tavoitteet

Suunnittelun tarkoituksena on laatia **oikeusvaikutteinen** osayleiskaava Tikkalan kylään Muuratjärven ja Patajärven ranta-alueille sekä Tikkalan kyläalueelle liitekartan osoittamalla tavalla.(liite1).

Yleiskaavoituksen tavoitteena on kehittää Tikkalan kylästä viihtyisä asuinympäristö ja turvata ranta-alueiden monipuolinen käyttö; asutus, maa- ja metsätalous sekä muu elinkeino, yleinen virkistys ja suojelu. Suunnittelussa tullaan huomioimaan alueen luonto-, kulttuuri- ja maisema-arvot. Ranta-alueilla turvataan maanomistajien tasa-
puolinen kohtelu tutkimalla rakennusoikeus maanomistusyksiköittäin sekä käyttäen kantatilaperiaatetta.

Oikeusvaikutteista yleiskaavaa voidaan määrätyiltä osin käyttää rakennuslupien myöntämisen perusteena.

Suunnittelun lähtökohdat

Tikkalan alueen kaavoitus on käynnistetty Korpilahden kunnan kaavoitusohjelman mukaisesti vuonna 2005.

Kuntaliitostilanteesta johtuen työ keskeytyi vuonna 2007, jonka jälkeen kaavoitustyön tavoitteita tarkistettiin uudelleen. Vuonna 2008 aloitettiin Tikkalan koulu-päiväkodin rakentaminen sekä vesi- ja viemäriinjan toteuttaminen kylälle. Kunta hankki omistukseensa myös merkittävän maa-alueen.

Suunnittelualan nykytilanne

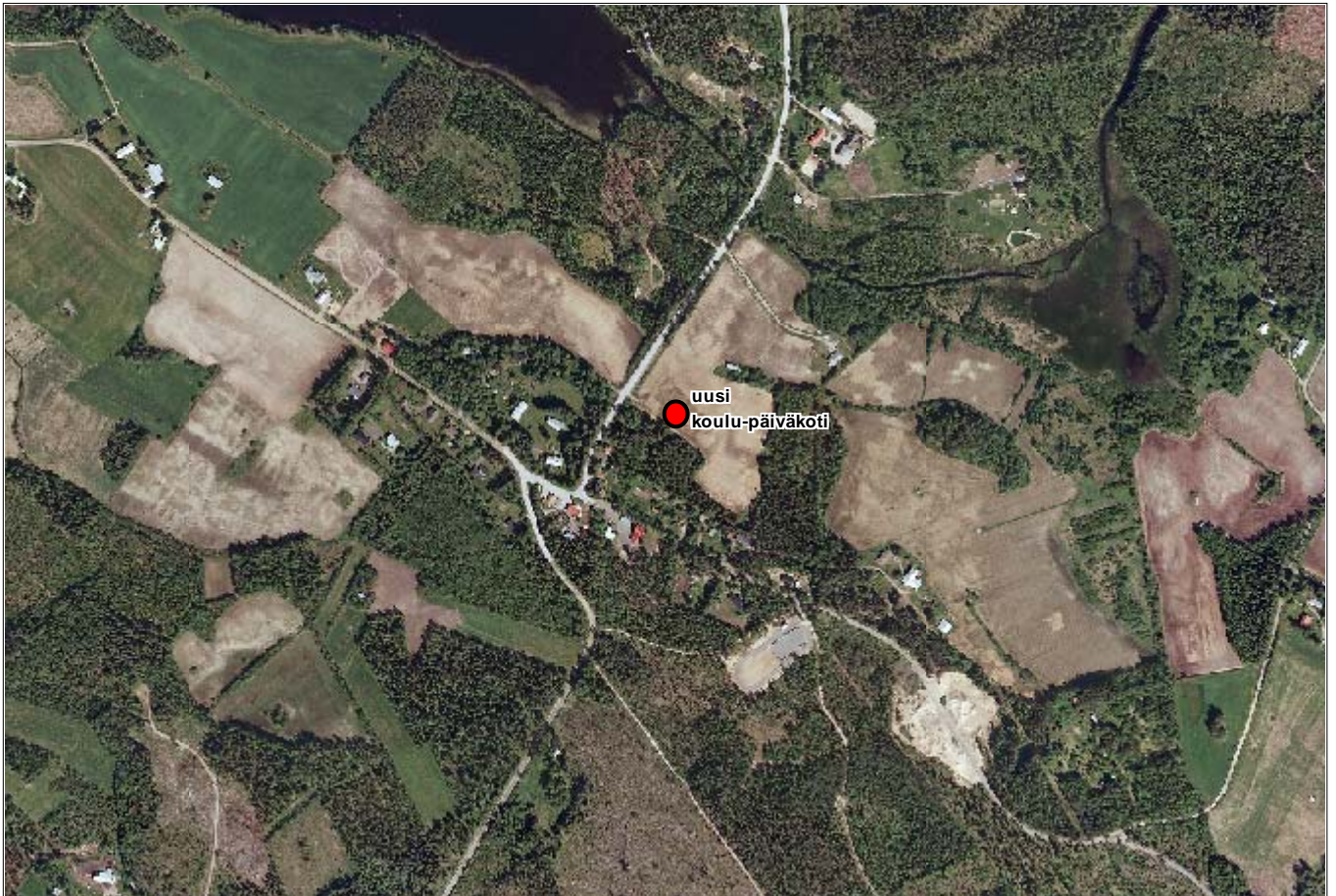
Maanomistus

Suunnittelualan omistaa pääosin yksityiset maanomistajat. Kunta omistaa maata aivan kyläkeskuksen tuntumassa ja metsähallitus alueen pohjoispuolella.

Rakennettu ympäristö

Suunnittelualue on pääosin maa- ja metsätalousmaisemaa. Tikkalan kyläkeskus palveluineen sijoittuu kolmen tien risteyksen tuntumaan melko tiiviisti. Patajärven rannalle avautuvat laajat kulttuurimaisemat. Kyläkeskuksen alueelle sijoittuu useita Keski-Suomen museon inventoimia paikallisia kohteita.

Pöykkytien varteen sijoittuvat vedenottamo sekä vanhat soramontut, joita maisemoidaan parhaillaan.



Luonnonympäristö

Suunnittelualueelle on tehty luontoselvitys (Anna-Riikka Ihantola) vuonna 2003. Sitä on täydennetty (Jari Hiitaranta) vuonna 2005

Erityisiä suojelu-, maisema- ja/tai luonnonarvoja omaavina kohteina alueelta on tuotu esille mm. Norolan puron alue, Huuniemen keto, Myllyjokisuus ja Killiäislahti, Pohjolanmäen metsät, Rimminlampi ja Mattilanjoki, Patajärven etelälahti, Patajärven lounaisrannan puro, Majalanmäen sekä Mattilanjoen puoleiset lehto- ja metsäalueet, Vuohensalon salmi ja rannan metsät, Kinnarlampi, Särkijärven metsä – Myllyvuori, Pohjoisrannan varttunut kuusivaltainen sekakangas, Leponiemen niitty- ja maisema-alue, Pohjoisrannan Myllyvuoren alue, Etelärannan lehtipuusto ja Etelärannan vanhan talon pihapiiri.

Kaavoitustilanne

Seutukaavan 5. vaihekaava on vahvistettu ympäristöministeriössä 2.8.1999. Alueelle liittyvät varaukset: Tikkalan loma-asutusvyöhyke (ra 210), Myhkyrän saari (MV 764), Tikkalan pohjavesialue (luokka 1, pv 803), Tikkala-Keljo yhdystie (yt 16607), Korpilahti – Petäjavesi seututie (st 607), Patajärven pohjoispään uimaranta (V 104), Myllyuoren aarnimetsäkohde (SL 641), muinaismuistokohteet sekä ohjeellinen ulkoilu- ja retkeilyreitti.

Keski-Suomen maakuntakaavan (maakuntavaltuuston 16.5.2007 hyväksymä, vahvistettavana ympäristöministeriössä) mukaisesti alueelle sijoittuvat muinaismuistokohteet (279 Niemelä/Kotovainio, 282 Vuorelan lahti, Vuorela, Tikkala/Hiekkaranta, 281 Tikkala/Kotiranta, 280 Saaniemi/Rantavainio, 300 Hiekkahauta), luonnonsuojelualue (72 Natura-alue FI0900096 ja 113 Särkijärven metsä – Myllyvuori), maakunnallisesti arvokas kulttuuriympäristö (240 Laukkala) ja pohjavesialue (88, 48 ha) sekä yhdystie (st) ja ulkoilureittivaraus.

Alueelle sijoittuvat seuraavat rantakaavat: Hiekkala I:n ja Viljassaaren tilojen rantakaava, vahvistettu 5.11.1979, Saukkolahden rantakaava, vahvistettu 15.5.1979, Vuohensalon tilan rantakaava, vahvistettu 8.9.1982 sekä Uusi-Pohjolan tilan rantakaava, vahvistettu osittain 14.10.1999.

Tikkalan alue on osoitettu rakennusjärjestyksessä suunnittelutarvealueeksi.

Aluetta koskevat aiemmat suunnitelmat ja selvitykset

Kaavat

Maakuntakaava (vahvistettavana)
Seutukaavat
Rantakaavat

Selvitykset

Luontoselvitys (Anna-Riikka Ihantola 2003)
Tikkalan ja Oittilan kylänmaisemasuunnitelmat
Tikkalan kylän kyläselvitys
Kyläympäristön- ja maiseman kehittämissuunnitelma Tikkalan, Oittilan ja Putkilahden kylille
Keski-Suomen maakunnallisesti arvokkaat kulttuurimaisema-alueet (1996)

Tehtävät selvitykset ja vaikutusten arviointi

Kaavan yhteydessä tulevia tehtäviä selvityksiä ja selvitysten tarkennuksia ovat:

Luontoselvityksen täydennys
Muinaismuistojen täydennysinventointi
Rakennetun ympäristön inventointi
Rantaviivan mittaus ja kantatilaselvitys
Muut tarvittavat selvitykset (tarve ilmenee kaavatyön kuluessa)

Korpilahden maankäytön esiselvitys (koko kuntaa koskeva)

Yleiskaavatyön yhteydessä arvioidaan kaavan merkittävät vaikutukset. Merkittävimmät vaikutukset kohdistuvat alustavan tarkastelun perusteella:

- yhdyskunta- ja kylärakenteeseen (asumisen, työpaikkojen ja virkistyksen sijoittuminen)
- yhdyskuntatalouteen
- liikenteeseen (liikenneturvallisuus)
- luontoon ja luonnonvaroihin

- maisemaan
- ihmisiin (sosiaaliset vaikutukset)
- palveluihin ja palveluverkkoon

Vaikutusten arviointi pohjautuu olemassa oleviin ja tehtäviin selvityksiin ja muuhun lähtötietomateriaaliin. Arvioinnin tekee kaavoittaja yhteistyössä eri asiantuntijoiden kanssa.

Osalliset

Osallisia ovat alueen maanomistajat ja ne, joiden asumiseen, työntekoon tai muihin oloihin kaava saattaa huomattavasti vaikuttaa, sekä viranomaiset ja yhteisöt, joiden toimialaa suunnittelussa käsitellään (MRL 62 §).

Maanomistajat

Alueen ja lähiympäristön asukkaat

Tikkalan kyläyhdistys
Kylät kaupungin kupeessa – yhdistys
Pohjoisen Korpilahden yhteistyöyhdistys
Vanhan Korpilahden Kotiseutuyhdistys
Saukkolan Kyläseura ry

Hallintokunnat ja vastaavat

Korpilahden hallintokunnat (31.12.2008 asti)

KPR/Yhdyskuntatekniikka
KPR /Tonttutuotanto
KPR /Rakennusvalvonta
KPR /Ympäristötoimi
Sosiaali- ja terveyspalvelukeskus
Opetuspalvelukeskus
Liikuntapalvelukeskus
Maaseutupalvelut
Tilapalvelu
Jyväskylän Energia Oy
Jyväskylän Energia Siirto
Jyväskylän Vesi

Keski-Suomen pelastuslaitos
Keski-Suomen Maaseutukeskus / Keski-Suomen Kalatalouskeskus

Viranomaiset

Keski-Suomen ympäristökeskus
Keski-Suomen liitto
Museovirasto
Keski-Suomen museo
Tiehallinto / Keski-Suomen tiepiiri

Muuramen kunta
Petäjäveden kunta

Muut asianosaiset

Muuramen Rannankylän – Isolahden vesiosuuskunta
Jykes Oy
Vattenfall Oyj
Fingrid Oyj
Elisa Oyj
TeliaSonera Finland Oyj
Kesnet Oy
Sonera Entrum Oy

Alustava suunnitteluaiakataulu, työstäminen, käsittely, osallistuminen ja tiedottaminen

VAIHE	TYÖSTÄMINEN	KÄSITTELY	OSALLISTUMINEN	TIEDOTTAMINEN
2004 - 2005 1. Yleiskaavan laatimisprosessin käynnistäminen	Yleisten tavoitteiden asettelu. Perusselvitysten ja lähtötietojen kokoaminen. Osallistumis- ja arviointisuunnitelman laadinta.	Teknisen lautakunnan kaavoituspäätös 26.11.2003 Vireille tulosta tiedotettiin kaavoituskatsauksen yhteydessä. Alkuvaiheen viranomaisneuvottelu on pidetty 13.1.2005.	Osallistumis- ja arviointisuunnitelman laatiminen ja riittävyyden arviointi.	Kaavan vireille tulosta tiedottaminen. OAS:n asettamisesta nähtäville on tiedotettu Korpilahden lehdessä ja ilmoitustaululla 30.3.2005
2005 - 2006 2. Selvitys- ja tavoiteasetteluvaihe sekä alustavien perusratkaisuvaihtoehtojen laatimisvaihe	Tiedonkeruu ja analyysi. Tavoitevaihtoehtojen valmistelu ja mitoitusperusteet Kantatilaselvitykset Perusratkaisujen hahmottaminen.	Kaavan tavoitteiden täsmäntäminen Tavoitteet ja mitoitusperusteet 25.2.2005	Mielipiteiden esittäminen osallistumis- ja arviointisuunnitelmasta.	OAS nähtävillä 31.3.-29.4.2005 välisen ajan. Yleisötilaisuus 7.4.2005

<p>2006 - 2007</p> <p>3. Luonnos- ja lausuntovaihe</p>	<p>Mitoitustarkastelujen ja kantatilaselvitysten pohjalta laaditaan kaavaluonnos.</p>	<p>Valmistunut aineisto nähtävillä ja siihen liittyvä yleisötilaisuus.</p> <p>Tekninen lautakunta hyväksyy kaavaluonnoksen nähtävillä pantavaksi MRL 30§:n mukaisesti. Kaava asetetaan nähtävillä ja esitellään yleisötilaisuudessa sekä pyydetään mielipiteet viranomaisilta, maanomistajilta ja muilta osallisilta.</p>	<p>Mielipiteen esittäminen valmistuneesta aineistosta ja luonnoksesta kirjallisesti nähtävillä oloaikana tai suullisesti yleisötilaisuudessa.</p> <p>Suunnittelijan yhteystiedot ovat mm. tämän OAS:n lopussa.</p>	<p>Nähtävillä asettamisesta ja oikeudesta mielipiteiden esittämiseen ilmoitetaan Korpilahden lehdessä ja ilmoitustaululla.</p> <p>Ulkopaikkakuntalaisille maanomistajille tiedotetaan kirjeitse.</p> <p>Yleiskaavaluonnos nähtävillä 27.2-28.2.2006 välisen ajan.</p> <p>Yleisötilaisuus 6.3.2006</p>
<p>2008</p> <p>3. II Luonnos- ja lausuntovaihe</p> <p>Kaavatyö keskeytetty kuntaliitosneuvottelujen ajaksi. Työtä jatketaan vuonna 2008.</p>	<p>Kaavan tavoitteiden tarkistaminen ja uuden kaavaluonnoksen laatiminen.</p> <p>Luonnos II</p> <p>Yleiskaavaluonnos nähtävillä syyskuksi 2008.</p>	<p>Valmistunut aineisto nähtävillä ja siihen liittyvä yleisötilaisuus.</p> <p>Tekninen lautakunta hyväksyy kaavaluonnoksen nähtävillä pantavaksi MRL 30§:n mukaisesti. Kaava asetetaan nähtävillä ja esitellään yleisötilaisuudessa sekä pyydetään uudestaan mielipiteet viranomaisilta, maanomistajilta ja muilta osallisilta. Luonnoksesta annetuista mielipiteistä ja vastineista tehdään kooste, joka tulee kaavaselostuksen osaksi.</p>	<p>Kaavoittajan tapaamismahdollisuus henkilökohtaisesti 15.5.2008 ja 30.10.2008</p> <p>Mielipiteen esittäminen valmistuneesta aineistosta kirjallisesti sekä suullisesti yleisötilaisuudessa.</p> <p>Suunnittelijan yhteystiedot ovat mm. tämän OAS:n lopussa.</p>	<p>Nähtävillä asettamisesta ja oikeudesta mielipiteiden esittämiseen ilmoitetaan Keski-suomalaisessa, Korpilahden lehdessä ja ilmoitustaululla sekä Korpilahden kunnan internetsivuilla.</p> <p>Ulkopaikkakuntalaisille maanomistajille tiedotetaan kirjeitse.</p> <p>Yleiskaavaluonnos nähtävillä 20.10.-21.11. 2008 välisen ajan.</p> <p>Yleisötilaisuus 30.10.2008</p>
<p>2008-2009</p> <p>4. Ehdotusvaihe</p>	<p>Kaavaluonnoksesta saatujen mielipiteiden ja lausuntojen jälkeen työstetään kaavaehdotus.</p>	<p>Kaupunkirakennelautakunta esittää kaavan laittamista kaupunginhallituksen käsittelyyn. Kaupunginhallitus päättää kaavaehdotuksen nähtävillä asettamisesta. Kaavaehdotus laitetaan nähtävillä 30 päivän ajaksi. Viralliset lausuntopyynnöt. Kaavaehdotuksesta annetuista muistutuksista sekä kaavoitusosaston näkemyksistä tehdään kooste, joka tulee kaavaselostuksen osaksi. Kunnan perusteltu kannanotto lähetetään niille muistutuksen tehneille, jotka ovat sitä kirjallisesti pyytäneet ja samalla ilmoittaneet osoitteensa.</p>	<p>Mahdolliset huomautukset annetaan kirjallisesti kunnanhallitukselle.</p>	<p>Nähtävillä asettamisesta ja oikeudesta huomautuksen esittämiseen ilmoitetaan sanomalehti Keski-suomalaisessa, Korpilahden lehdessä ja kuten kunnalliset ilmoitukset julkaistaan sekä kaupunkisuunnitteluosaston internetsivuilla.</p> <p>Yleisötilaisuus ja kaavoittajan tapaamismahdollisuus.</p>

2009 5. Hyväksymis- vaihe	Päätöksenteko. Kaavasta tiedottaminen.	Kaupunginvaltuusto käsittelee ja HYVÄKSYY.	Kaupunginvaltuuston päätöksestä voi valittaa Hämeenlinnan hallinto-oikeuteen.	Hyväksymispäätöksestä kuulutetaan sanomalehti Keski-suomalaisessa. Kaava lähetetään tiedoksi viranomaisille.
--	---	---	---	--

Yleiskaavan hyväksyy Jyväskylän kaupungin kaupunginvaltuusto. Kyseessä on oikeusvaikutteinen osayleiskaava.

Palaute osallistumis- ja arviointisuunnitelmasta.

Tätä osallistumis- ja arviointisuunnitelmaa täydennetään saadun palautteen pohjalta tarvittaessa. Merkittävistä muutoksista tiedotetaan osallisille.

Osallistumis- ja arviointisuunnitelmaa on tarkistettu 30.3.2005/ 30.6.2005/ 31.7.2008/15.5.2009

Yhteystiedot

Aluearkkitehti Julia Virtanen
puh. 014-266 5062, 0400 489 901
julia.virtanen@jkl.fi

Jyväskylän kaupunki
Kaupunkirakennepalvelut / kaavoitus
<http://www.jyvaskyla.fi/kaavoitus>

Käyntiosoite Hannikaisenkatu 17 (Rakentajan talo)
Postiosoite PL 233, 40101 Jyväskylä

Torstaisin klo 8:30 – 11:30 Korpilahden palvelupisteessä.

Yleiskaava-arkkitehti Leena Rossi
puh. 014-266 5050
leena.rossi@jkl.fi

Jyväskylän kaupunki
Kaupunkirakennepalvelut / kaavoitus
<http://www.jyvaskyla.fi/kaavoitus>

Käyntiosoite Hannikaisenkatu 17 (Rakentajan talo)
Postiosoite PL 233, 40101 Jyväskylä

