

## Tikkalan Metsä-Laukkalan kaavoitusalueen luontoarvot

Taru Heikkinen Kaupunkisuunnitteluosasto Jyväskylän kaupunki 17.12.2008

Korpilahden Tikkalan kylässä sijaitsevalle Metsä-Laukkalan alueelle on tehty liito-orava- ja luontoselvitystä syksyn ja talven 2008 aikana alueen maankäytön suunnittelun pohjatiedoksi. Tämä selvitys on tiivistelmä havaituista luontoarvoista, varsinainen laajempi raportti valmistuu alkuvuodesta 2009. Maastotyöt alueella tehtiin 12., 17. ja 27.11.2008. Luontotyyppikuviointi on esitetty liitteessä 1 ja arvokkaat luontokohteet liitteessä 2.

Selvitysalueen keskiosia hallitsevat laajat mäntytaimikot ja nuoret kasvatusmetsät (kuviot 3, 11, 13). Varttunutta kuusimetsää (kuviot 2 ja 10) sekä lehtipuuvaltaisia sekametsiä (kuviot 1 ja 9) esiintyy alueen koillis- ja länsireunoilla. Alueen kaakkoiskulmausta hallitsevat turvepohjaiset alueet eli ojitukset myötä kuivuneet rämemuuttumat (kuviot 6 ja 4) sekä luonnontilaisen kaltaisena säilynyt mustikkakangaskorpi (kuvio 7). Alueen länsireunan tuntumassa virtaa selvitysalueen eteläpuolisista Soiden- ja Likolammesta alkunsa saava puro joka laskee Patajärveen. Peltoalueiden läheisyydestä kuviolta 2 löytyi myös lähdevaikutteinen noro ja kuviolta 1 pieni lähde.

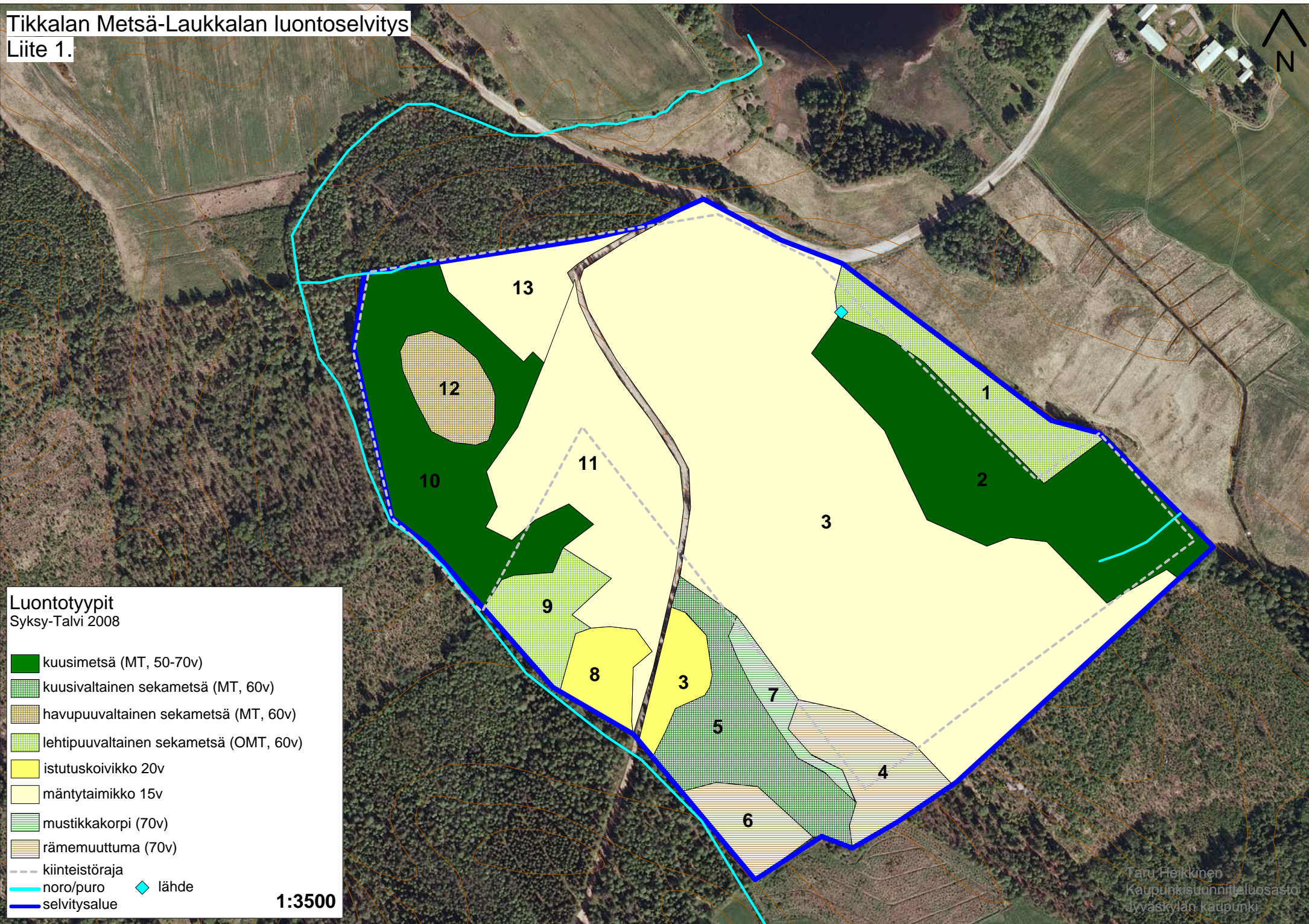
Maastotöiden aikaan 27.11. alueella oli noin puoli metriä lunta. Ajankohta ei ollut optimaalinen liito-oravan papanoiden havaitsemiseksi joten maastossa keskityttiin mahdollisten pesäpaikkojen kuten kolo- ja risupesäpuiden etsimiseen. Alueelta tarkistettiin kuusivaltaiset- ja sekametsäkuviot 1, 2, 9 ja 10. Alueelta ei löytynyt merkkejä liito-oravan esiintymisestä. Yleisesti ottaen läpikäytyt kuviot eivät ole erityisen otollisia liito-oravan esiintymiselle sillä kuviot 2 ja 10 ovat lähes yksipuolisia kuusikoita ja paikoin hyvin tiheäoksaisia ja siten liito-oravan liikkumiselle hankalia. Myöskään eläimen suosimia pesäpaikkoja eli kolopuita alueella ei ole sillä lehtipuusto on melko nuorta. Risupesä löytyi 1 kappale kuviolta 1. Epäsuotuisasta kartoitusajankohdasta huolimatta maastohavaintojen pohjalta voidaan todeta, että liito-oravan esiintyminen alueella on epätodennäköistä.

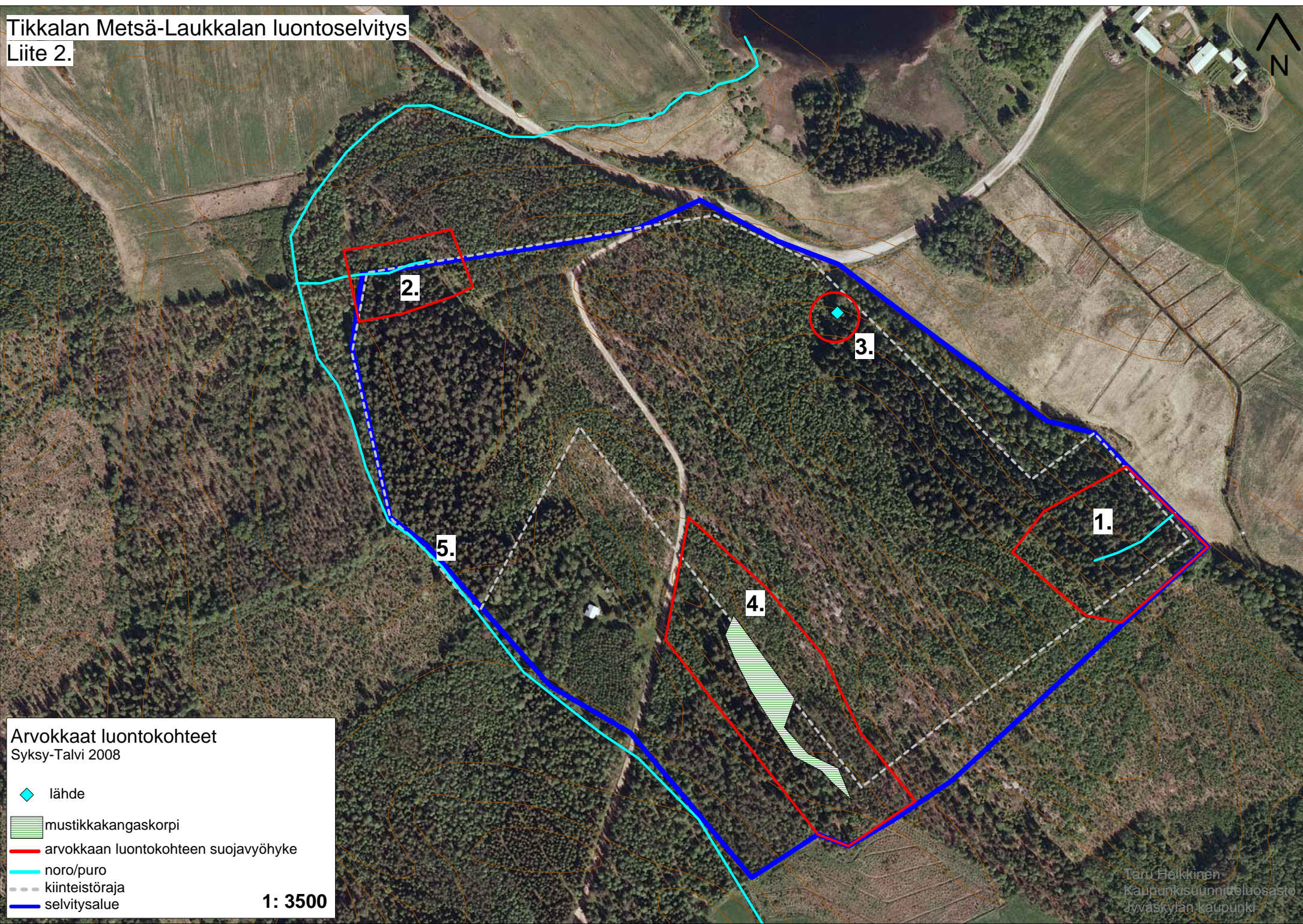
Arvokkaat luontokohteet ja niiden suojavyöhykkeet on esitetty karttaliitteessä 2. Suojavyöhykkeet on määritetty kunkin kohteen ominaispiirteet kuten luonnontilaisuus, vesiolosuhteet ja pienilmasto huomioiden. Selvitysalueen arvokkaita luontokohteita ovat vesilain 17a § mukaan säilytettävät luonnontilaiset tai luonnontilaisen kaltaiset kaksi noroa ja lähde sekä Suomen luontotyyppien uhanalaisarvioinnin mukainen (Raunio ym. 2008) vaarantunut (VU) luontotyyppi mustikkakangaskorpi. Alueen länsireunalla virtaavan luonnontilansa menettäneen puron säilyttäminen on myös suositeltavaa.

- Kohde 1: varttuneen kuusikon ympäröimä luonnontilainen noro, joka on lähdevaikutteinen ja paikoin tihkupintainen.
- Kohde 2: lähdevaikutteinen noro joka virtaa varttuneen kuusikon ja taimikon rajalla. Kohteen luonnontilaisuudesta ei ole täyttä varmuutta sillä kartoitushetkellä noro oli suurelta osin lumen pittämä.
- Kohde 3: hyvin pienialainen (noin 20cmx20cm) luonnontilainen lähde kuusikon reunassa.
- Kohde 4: sekametsäisen kivennäismaakuvion ja mäntytaimikon väliseen notkalmaan muodostunut mustikkakangaskorpi joka on ojituksesta huolimatta säilynyt luonnontilaisen kaltaisena. Korpijuotin viereinen rämealue on sen sijaan kärsinyt ojituksesta ja muuttunut alkuperäisiltä piirteiltään.
- Kohde 5: Soiden- ja Likolammesta Patajärveen laskeva puro on pääosin kaivettu ja luonnontilansa menettänyt, mutta vesikohteena kuitenkin lisää selvitysalueen monimuotoisuutta ja toimii hulevesien luontaisena reittinä ja olisi siten hyvä säilyttää nykyisellä paikallaan.







# Tikkalan Metsä-Laukkalan luontoselvitys

Liite 1.





**Arvokkaat luontokohteet**  
Syksy-Talvi 2008

-  lähde
-  mustikkakangaskorpi
-  arvokkaan luontokohteen suojavyöhyke
-  noro/puro
-  kiinteistöraja
-  selvitysalue

**1: 3500**