

Korpilahden kunta
Honkolan kylä

Tilojen Lapinjärvi RN:o 5:2, Lappi RN:o 5:13 ja Korpi RN:o 5:14
ranta-asemakaava

Esipuhe

Korpilahden kunnan Honkolan kylässä sijaitsevia tiloja Lapinjärvi RN:o 5:2, Lappi RN:o 5:13 ja Korpi RN:o 5:14 koskevan ranta-asemakaavan laatiminen aloitettiin maanomistajan päätöksellä syksyllä 2008.

Ranta-asemakaavan laadinnassa noudatetaan 1.1.2000 voimaan tullutta maankäyttö- ja rakennuslakia. Erityisesti pyritään painottamaan avoimuutta, vuorovaikutteisuutta ja vaikutusten arvioimista.

Maankäyttö- ja rakennuslain 63 §:n mukaan tulee riittävän aikaisessa vaiheessa laatia erityinen suunnitelma kaavan laadinnan osallistumis- ja arviointimenettelystä. Osallistumis- ja arviointisuunnitelma asetetaan nähtäville Korpilahden kunnanvirastoon.

Kaavoitusprosessissa on huomioitavaa, että Jyväskylän kaupunki, Jyväskylän maalaiskunta ja Korpilahden kunta yhdistyvät 1.1.2009 uudeksi Jyväskylän kaupungiksi.

Kaavoitustyö tehdään yhteistyössä maanomistajan, Korpilahden kunnan ja Uuden Jyväskylän hallintokuntien sekä lausuntoviranomaisten kanssa.

Jyväskylässä 27.10.2008/12.11.2008

Pöyry Environment Oy

Sisältö

Esipuhe

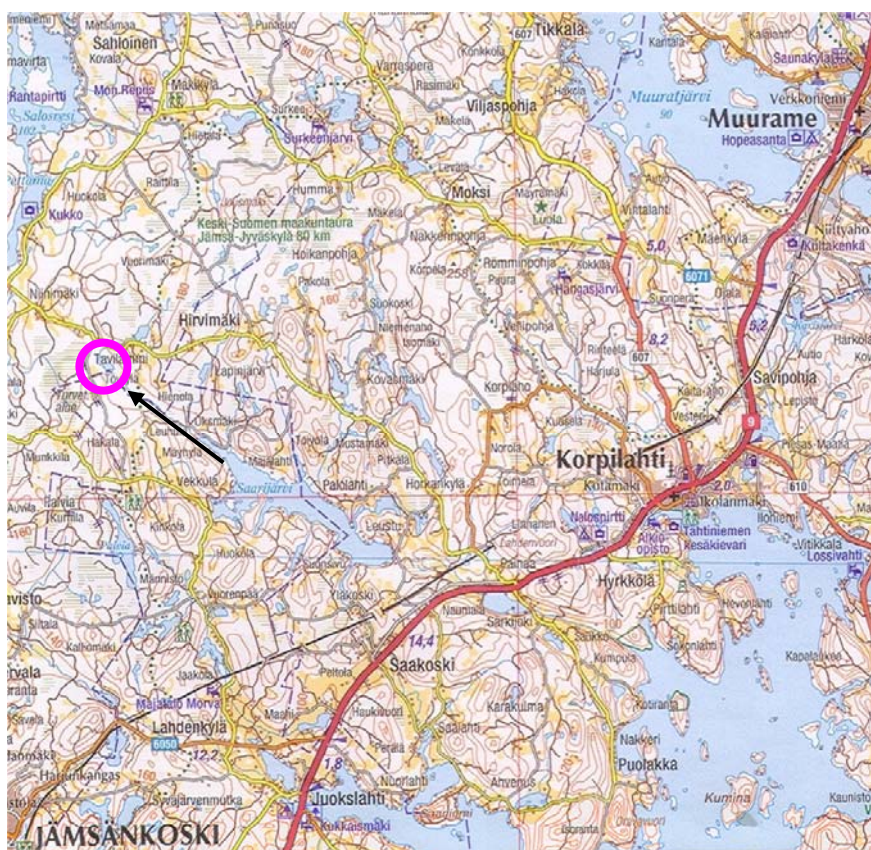
1	SUUNNITTELU TEHTÄVÄ JA LÄHTÖKOHDAT	2
1.1	Suunnittelutehtävän määrittely ja lähtökohdat	2
1.2	Suunnittelun tavoitteet, tehdyt selvitykset ja aiemmat suunnitelmat	3
1.3	Vaikutusalue	5
2	OSALLISTUMINEN JA VUOROVAIKUTUS	5
2.1	Yleisesti	5
2.2	Osalliset	5
2.3	Viranomaisyhteistyö	6
2.4	Tiedottaminen	6
3	KAAVAN YHTEYDESSÄ TEHTÄVÄ VAIKUTUSTEN ARVIOINTI	7
3.1	Vaikutukset yhdyskuntarakenteeseen ja rakennettuun ympäristöön	7
3.2	Vaikutukset luonnonympäristöön ja maisemaan	7
3.3	Ilmastonmuutoksen vaikutukset	7
3.4	Sosiaaliset vaikutukset	7
4	KAAVOITUKSEN KULKU, AIKATAULU JA PÄÄTÖKSENTEKO	8
5	YHTEYSTIEDOT	8

1 SUUNNITTELUKÄYTTÄVÄ JA LÄHTÖKOHDAT

1.1 Suunnittelutehtävän määrittely ja lähtökohdat

Ranta-asemakaavan laatiminen on aloitettu maanomistajan aloitteesta lokakuussa 2008.

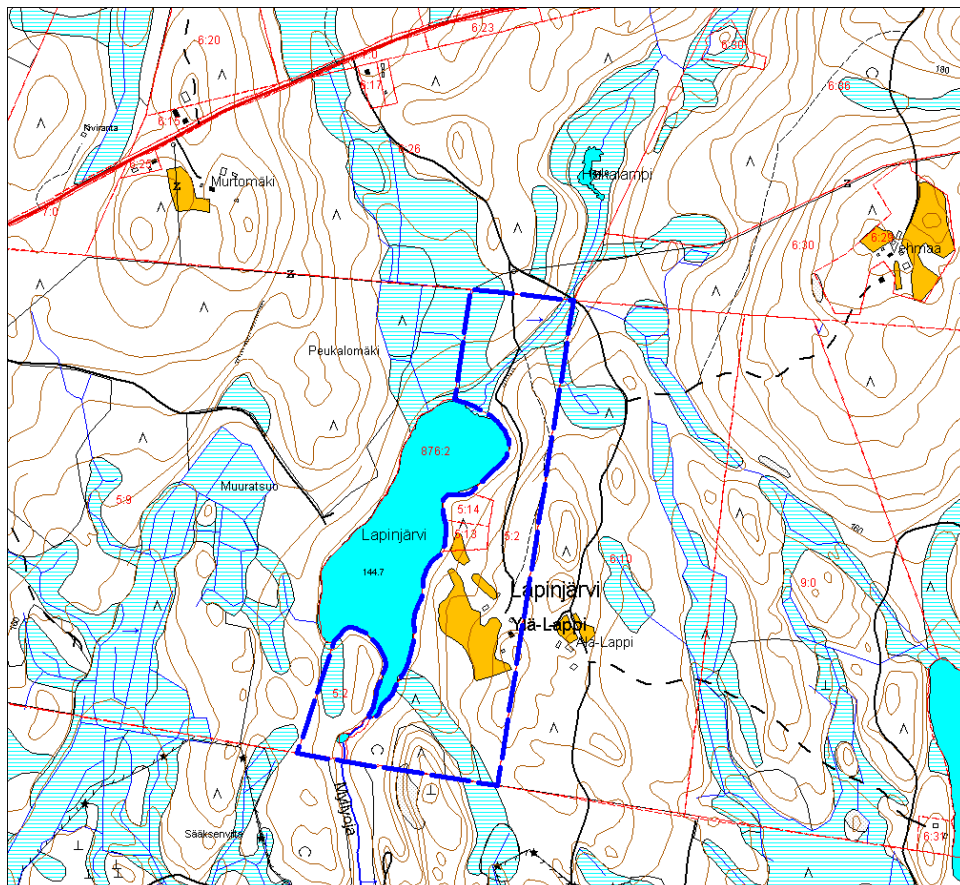
Ranta-asemakaava koskee Korpilahden kunnan, Honkolan kylässä sijaitsevia tiloja Lapinjärvi RN:o 5:2, Lappi 5:13 ja Korpi RN:o 5:14. Alue sijaitsee Korpilahden kunnan länsiosassa Hirvimäessä noin 9 ha suuruisen Lapinjärven rannalla. Kaava-alueen laajuus on 22,5 ha. Alla olevassa kuvassa on esitetty kaava-alueen yleissijainti.



Kuva 1.1/2Kaava-alueen yleissijainti

Suunnittelualueeseen kuuluvan Lapinjärven tilan pinta-ala on noin 21,5 ha ja rantaviivaa siihen kuuluu noin 930 metriä. Lapin ja Korven tilat ovat pinta-alaltaan noin puolen hehtaarin suuruisia. Lapin tilalla rantaviivaa on noin 60 metriä ja Korven 100 metriä.

Lapinjärven tilalla sijaitsee vanha maatilan pihapiiri, joka ei ole enää vakituksessa asumiskäytössä. Muutoin suunnittelualue on rakentamataonta. Pihan ympärillä olevat pellot on vuokrattu ja niitä viljellään.



Kuva 1.1/2 Kaava-alueen rajaus

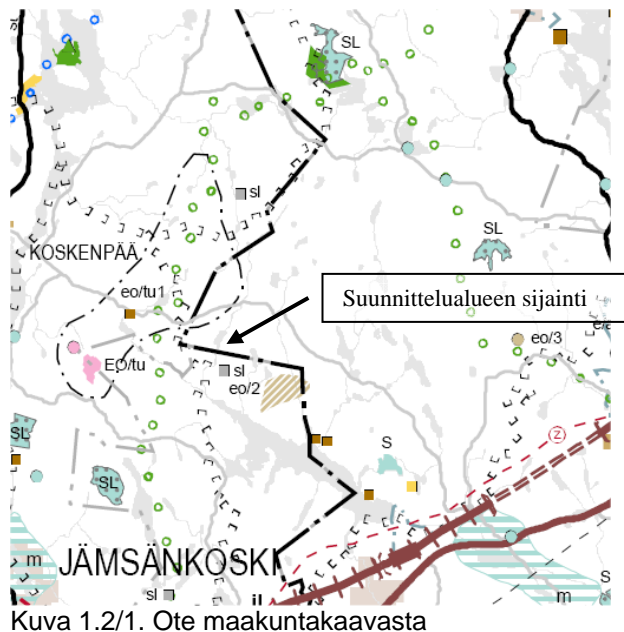
1.2 Suunnittelun tavoitteet, tehdyt selvitykset ja aiemmat suunnitelmat

Tavoitteet

Tavoitteena on selvittää Lapinjärven rantarakennusoikeus ja osoittaa tilojen 5:13 ja 5:14 alueet loma-asuntojen alueena sekä tilan 5:2 pihapiiri erillispientalojen alueena. Lisäksi vanhalle Ylä-Lapin tilalle osoitetaan saunan rakennuspaikka rantaan.

Tehdyt selvitykset ja aiemmat suunnitelmat

- Keski-Suomen seutukaavan 5. vaihekaava. 2.8.1999. Alueelle ei ole osoitettu varauksia seutukaavassa.
- Keski-Suomen maakuntakaava 16.5.2007 (Vahvistettavana ympäristöministeriössä)
- Alueelle ei ole osoitettu varauksia maakuntakaavassa.
- Poikkeamispäätökset. Myönnetty 10.7.2003 LA-201. Alueelle on haettu poikkeamisluvalla yhteensä neljän loma-asunnon paikka. Poikkeamispäätöksessä on hyväksytty kaksi loma-asunnon paikkaa.



- Korpilahden kunnan arkeologinen perusinventointi, v. 2005. FM Johanna Seppä
- Korpilahden maisemaselvitys, Ulla Tuimala opinnäytetyö v. 2007
- luonto- ja maisemaselvitys, Pöry Environment Oy, syyskuu 2008
- Korpilahden maankäytön esiselvitys 2008

Kuntaliitostilanteesta johtuen Jyväskylän kaupungin toimesta laaditaan parhaillaan Korpilahden maankäytön esiselvitystä. Esiselvityksen tavoitteena on kartoittaa ja analysoida Korpilahden maankäytön nykytilaa ja linjata tulevaisuuden tarpeita. Väli raportti valmistui 13.6.2008 ja sisältää kartta-aineistoa rakennetusta ympäristöstä, rakentamisen kehittämisestä 2000-luvulla, suunnittelutarveratkaisuista ja poikkeamisista, vesihuollosta, maataloudesta, maa-aines- ja ympäristöluvista, kulttuurista, luonnonympäristöstä, kaavoituksesta, tonttireservistä sekä maanomistuksesta.

Tehtävät selvitykset

- Emätilaselvitys
- Rantarakennusoikeuden mitoitustarkastelu
- Pohjakartta

1.3 Vaikutusalue

Kaavan vaikutukset kohdistuvat koko Lapinjärven alueelle sekä naapurikiinteistöihin.

2 OSALLISTUMINEN JA VUOROVAIKUTUS

2.1 Yleisesti

Osallisilla on oikeus ottaa osaa kaavan valmisteluun, arvioida sen vaikutuksia ja lausua kaavasta mielipiteensä. Osallisia ovat alueen maanomistajat ja ne joiden asumiseen, työntekoon tai muihin oloihin kaava saattaa huomattavasti vaikuttaa sekä viranomaiset ja yhteisöt, joiden toimialaa suunnittelussa käsitellään.

Vireilletulo

Kaavan vireilletulosta kuulutetaan Korpilahti –lehdessä.

Luonnosvaihe

Osallistumis- ja arviointisuunnitelma sekä kaavan valmisteluaineisto asetetaan kuulutuksella nähtäville Korpilahden kunnanvirastolle. Luonnosvaiheen aikana osallisille varataan mahdollisuus esittää mielipiteensä kaavahankkeesta kirjallisena kuulutuksessa ilmoitettuun määräaikaan mennessä. Kaavasta pyydetään lausunnot viranomaisilta.

Kaavaehdotus

Kaavaehdotus pidetään nähtävillä Jyväskylän kaupungin Rakentajantalon palvelupiste Hannikaisessa sekä Korpilahden palvelupisteessä. Nähtävillä olosta tiedotetaan Keski-suomalaisessa ja kaavoitusosaston www-sivuilla. Osallisille varataan mahdollisuus muistutusten ja lausuntojen antamisen. Kaavaehdotuksesta annetut mielipiteet (muistutukset) toimitetaan kirjallisena kaupungin yhdyskuntatoimen kirjaamoon kuulutuksessa ilmoitettuun määräaikaan mennessä. Kunnan perusteltu kannanotto muistutuksista toimitetaan niille muistutuksen tehneille, jotka ovat sitä pyytäneet ja toimittaneet osoitteensa. Muistutuksista tehdään kooste, joka liitetään kaavaselostukseen.

2.2 Osalliset

Osalliset voidaan ryhmitellä seuraavasti:

Maanomistajat ja asukkaat

- Kaava-alueen maanomistajat
- Kaava-alueeseen rajoittuvien alueiden maanomistajat ja asukkaat

- Ne joiden asumiseen, työntekoon tai muihin oloihin kaava saattaa huomattavasti vaikuttaa

Viranomaiset

- Keski-Suomen ympäristökeskus
- Keski-Suomen liitto
- Keski-Suomen museo

Kunnan hallinto

- Kunnanvaltuusto
- Kunnanhallitus
- Lautakunnat

Muut osalliset

- Jyväskylän kaupunki
- Kuntaliitoksen järjestelytoimikunta/ Jyväskylä, Jyväskylän maalaiskunta ja Korpilahti
- Horkan koulupiirin kyläyhdistys ry, Hirvimäki, Horkka, Leustu
- Yksityistien tiekunta

2.3 Viranomaisyhteistyö

MRL 66 §:n 2 momentissa tarkoitettu aloitusvaiheen viranomaisneuvottelu pidetään Keski-Suomen ympäristökeskuksessa Jyväskylässä 11.11.2008. Tarvittaessa pidetään viranomaisneuvottelu myös ehdotusvaiheessa.

Kaavoitusprosessin aikana ollaan yhteistyössä lausuntoviranomaisten ja kunnan hallintokuntien kanssa sekä pidetään tarvittavat neuvottelut.

2.4 Tiedottaminen

Kaavasta tiedottaminen tehdään kunnan ilmoitustaululla, lehdessä (Korpilahti -lehti, ehdotusvaiheessa Keski-suomalainen) ja erillistiedoksiannolla ulkopaikkakuntalaisille osallisille.

Lisäksi kaavatyön etenemistä ja suunnitelmia voi tarkastella Korpilahden kunnan www-sivuilla sekä 1.1.2009 jälkeen uuden Jyväskylän kaavoitusosaston www-sivuilla. Luonnosvaiheessa sekä kaavoituksen myöhemmissä vaiheissa tullaan tarvittaessa neuvottelemaan osallisten kanssa.

Osallistumis- ja arviointisuunnitelmaa täydennetään suunnittelun edetessä tarpeen mukaan.

3 KAAVAN YHTEYDESSÄ TEHTÄVÄ VAIKUTUSTEN ARVIOINTI

3.1 Vaikutukset yhdyskuntarakenteeseen ja rakennettuun ympäristöön

Vaikutukset rakennettuun ympäristöön selvitetään yleispiirteisen selvityksen ja olevan tiedon perusteella.

3.2 Vaikutukset luonnonympäristöön ja maisemaan

Vaikutukset luonnonympäristöön selvitetään luonto- ja maisemaselvitykseen perustuen. Kaavassa arvioidaan myös mahdollisia vaikutuksia selvitysalueen alueen eteläpuolella, noin 250 metrin päässä sijaitsevaan Pitkäjärvenvuoren Natura 200 alueeseen.

3.3 Ilmastonmuutoksen vaikutukset

Ilmastonmuutokseen vaikutuksia kaavoitukseen selvitetään yleispiirteisesti kaavaselostuksessa. Erityisesti vaikutuksia arvioidaan tulvimisen ja vedenpinnan nousun kannalta. Lisäksi arvioidaan kaavan vaikutuksia ilmastonmuutokseen.

3.4 Sosiaaliset vaikutukset

Sosiaalisia vaikutuksia tarkastellaan yleisellä tasolla.

4

KAAVOITUKSEN KULKU, AIKATAULU JA PÄÄTÖKSENTEKO

Työvaihe	10/2008	11/2008	12/2008	1/2009	2/2009	3/2009	4/2009
Aloitusvaihe							
Osallistumis- ja arviointisuunnitelma	■						
Luonnosvaihe							
laadinta		■					
nähtävillä			■				
Ehdotusvaihe							
laadinta			■				
nähtävillä					■		
Käsittelyt							
lautakunta		●					
kaupunginhallitus				●			
kaupunginvaltuusto					●	●	●

5

YHTEYSTIEDOT

Korpilahden kunta
Virastotie 2
41800 Korpilahti
www.korpilahti.fi

1.1.2009 alkaen:
Jyväskylän kaupunki
Rakentajatalo, Hannikaisenkatu 17
PL 233, 40101 Jyväskylä
www.jyvaskyla.fi

Aluearkkitehti Julia Virtanen,
 puh. 014 624 375, 0400 489 901
 etunimi.sukunimi[a]jkl.fi

KONSULTTI:

Pöyry Environment Oy
Väinökatu 1
40100 Jyväskylä

Asiantuntija Ikka Jalkanen, puh. 010 33 44420
 etunimi.sukunimi[a]poyry.com

Suunnittelija Outi Toikkanen, puh. 010 33 44422
 etunimi.sukunimi[a]poyry.com