

65. KAUPUNGINOSAN KORTTELIN 407 TONTIN 1 ASEMAKAAVAN MUUTOS, Vaajakosken aluepaloasema, Asmalammentie 26

OSALLISTUMIS- JA ARVIOINTISUUNNITELMA

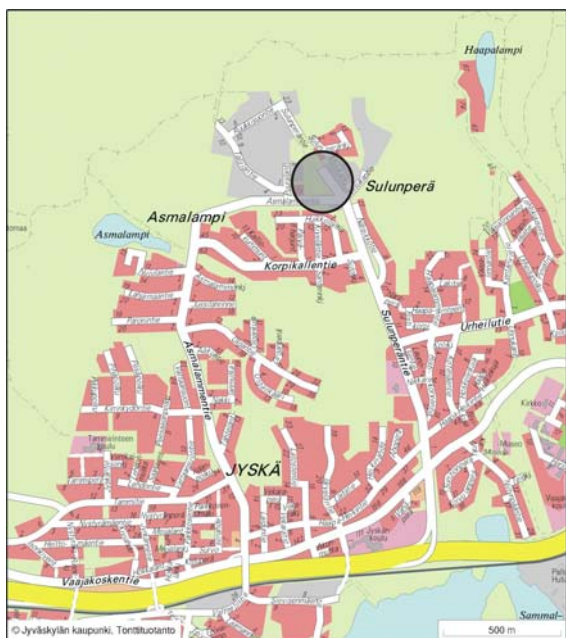
(Maankäyttö- ja rakennuslain 63 § 1 momentin mukaan kaavaa laadittaessa tulee laatia kaavan tarkoitukseen ja merkitykseen nähden tarpeellinen suunnitelma osallistumis- ja vuorovaikutusmenettelyistä sekä kaavan vaikutusten arvioinnista.)

Kaavatunnus: 65:004

Jyväskylän kaupunki / Kaupunkirakennepalvelut / Kaavoitus / 14.10.2009

1. Suunnittelualue

Asemakaavan muutosalue sijaitsee Sulunperällä Asmalammentien ja Sulunperäntien kulmauksessa n. 6 kilometriä kaupungin keskustasta koilliseen päin.



SIJAINNIKARTTA



Viistoilmakuva 8/2007 suunnittelualueesta

2. Suunnittelutehtävän määrittely sekä tavoitteet

Jyväskylän kaupungin Tilapalvelu on hakenut asemakaavan muutosta 65. kaupunginosan korttelin 407 tontille 1 osoitteessa Asmalammentie 26. Tontille on tarkoitus rakentaa Keski-Suomen pelastuslaitoksen Vaajakosken aluepaloasema. Kaavamuutoksella haetaan kaavamerkinnän muuttamista siten, että tontille voidaan sijoittaa paloasema. Suurinta sallittua kerroslukua haetaan muutettavaksi III:een ja rakennus-oikeutta osoitettavaksi tontille 2300 k-m².



Hakemuksen liitteenä esitetty asemapiirros paloaseman sijoituksesta sekä piha- ja liittymäjärjestelyistä

3. Suunnittelualueen maanomistus

Alueen maanomistajana on Jyväskylän kaupunki.

4. Suunnittelun lähtökohdat, tehdyt selvitykset ja aiemmat suunnitelmat

4.1 Asemakaava

Tontilla on voimassa 1980 hyväksytty asemakaava. Tontti on käyttötarkoitukseltaan TTV-1, teollisuus-, varistorakennusten korttelialuetta. Rakennusoikeutta tontilla on 3843 k-m², tonttitehokkuudella e=0.40. Kerroslukuna on II.



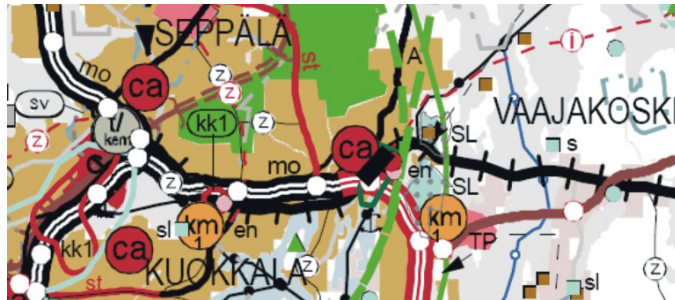
Ote ajantasa-asemakaavasta

4.2 Yleiskaava

Alueella on voimassa Vaajakoski - Jyskän oikeusvaikutteeton osayleiskaava vuodelta 1991. Osayleiskaavassa suunnittelualue on merkinnällä T osoitettu teollisuus- ja varastorakennusten alueeksi.

4.3 Maakuntakaava

Maakuntakaavassa suunnittelualue on osoitettu taajamatoimintojen alueeksi (A).



Ote maakuntakaavasta

5. Muutoksen vaikutukset, vaikutusselvitykset ja käytettävät menetelmät

Suunnittelun yhteydessä arvioidaan suunnitelmasta aiheutuvia vaikutuksia ja mahdollisesti tarvittavia lisäselvityksiä. Osallisilla on mahdollisuus osallistua vaikutusten arviointiin.

6. Maankäytösopimukset

Maankäytösopimukseen ei ole tarvetta.

7. Osalliset

Jyväskylän tilapalvelu
 Keski-Suomen pelastuslaitos
 Naapurikiinteistöjen omistajat
 Jyskän asukasyhdistys
 Tonttituotanto
 Rakennusvalvonta
 Yhdyskuntatekniikka
 JE Siirto Oy
 Jyväskylän Energia Oy/ kaukolämpö
 Jyväskylän Energia Oy/ vesi
 Keski-Suomen tiepiiri
 Vattenfall Verkko Oy

Keski-Suomen ympäristökeskus, tiedoksi

8. Osallistumisen ja vuorovaikutuksen järjestäminen

Asemakaavan vireille tulosta ja kaavoituksen eri vaiheista (luonnos- ja ehdotusvaihe) tiedotetaan sanomalehti Keski-suomalaisessa / Jyväskylän kaupungin tiedotuslehdessä sekä kaupungin internet-sivuilla.

Osallisten antama palaute käsitellään listateksteissä ja kaavan selostuksessa. Lisätietoja muutoshankkeesta saa asian valmistelijalta.

9. Viranomaisyhteistyö

Asemakaavan muutosta ei tarvitse käsitellä aloitusvaiheen viranomaisneuvottelussa.

10. Kaavoituksen kulku, arvioitu aikataulu ja päätöksenteko

Luonnosvaiheen kuuleminen on mahdollista syksyn 2009 aikana.

Kaupunginhallituksessa ehdotus voi olla loppuvuonna 2009, jonka jälkeen se laitetaan virallisesti nähtäville. Tästä nähtävillä olosta kuulutetaan Keski-suomalaisessa ja pyydetään tarvittavat lausunnot.

Kaupunginvaltuusto voi hyväksyä asemakaavan muutosehdotuksen arviolta vuoden 2010 alkupuolella.

Aikataulu on alustava. Aikataulusta ja käsittelyistä saa lisätietoja asian edetessä kaavan laatijalta.

Kaavan hyväksymispäätöksestä voi valittaa Hämeenlinnan hallinto-oikeuteen. Oikeudesta valittaa kaavan hyväksymispäätöksestä säädetään Maankäyttö- ja rakennuslain 191 §:ssä.

11. Yhteystiedot

Viljo Viinikainen
suunnitteluinsinööri
Jyväskylän kaupunki
Kaupunkirakennepalvelut / Kaavoitus
PL 233, 40101 Jyväskylä
Käyntiosoite: Hannikaisenkatu 17
puh. 014 2665061, 0500 542079
E-mail: viljo.viinikainen@jkl.fi

12. Palaute osallistumis- ja arviointisuunnitelmasta

Osallistumis- ja arviointisuunnitelma on saatavilla kaupunkirakennepalvelujen kaavoituksesta. Osallisilla on maankäyttö- ja rakennuslain 64 §:n nojalla oikeus ennen kaavaehdotuksen asettamista julkisesti nähtäville esittää Keski-Suomen ympäristökeskukselle (os. Ailakinkatu 17, postios. PL 110, 40101 Jyväskylä) neuvottelun käymistä osallistumis- ja arviointisuunnitelman riittävydestä.

Osallistumis- ja arviointisuunnitelmaa täydennetään tarvittaessa suunnittelun kuluessa.

