

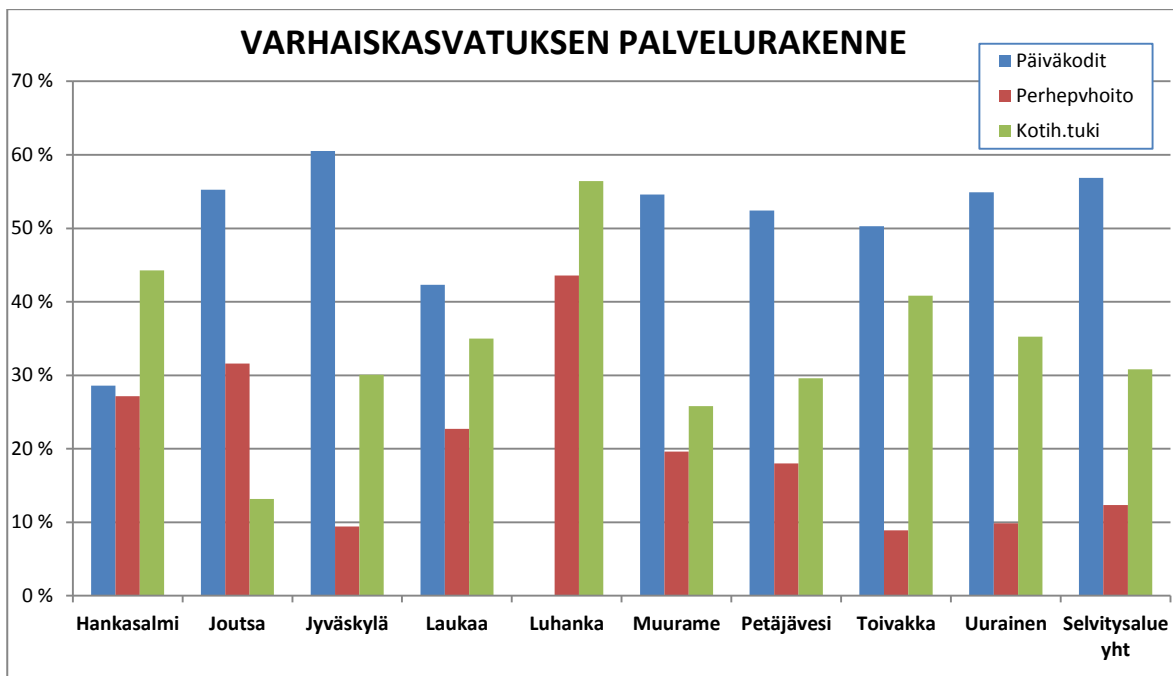
# OPETUS- JA KULTTUURIPALVELUIDEN TYÖRYHMÄN RAPORTTI

## 1. PALVELUIDEN NYKYTILAN KUVAUS

### Varhaiskasvatus

Varhaiskasvatuksen hallinnollinen järjestämistapa vaihtelee kunnittain.

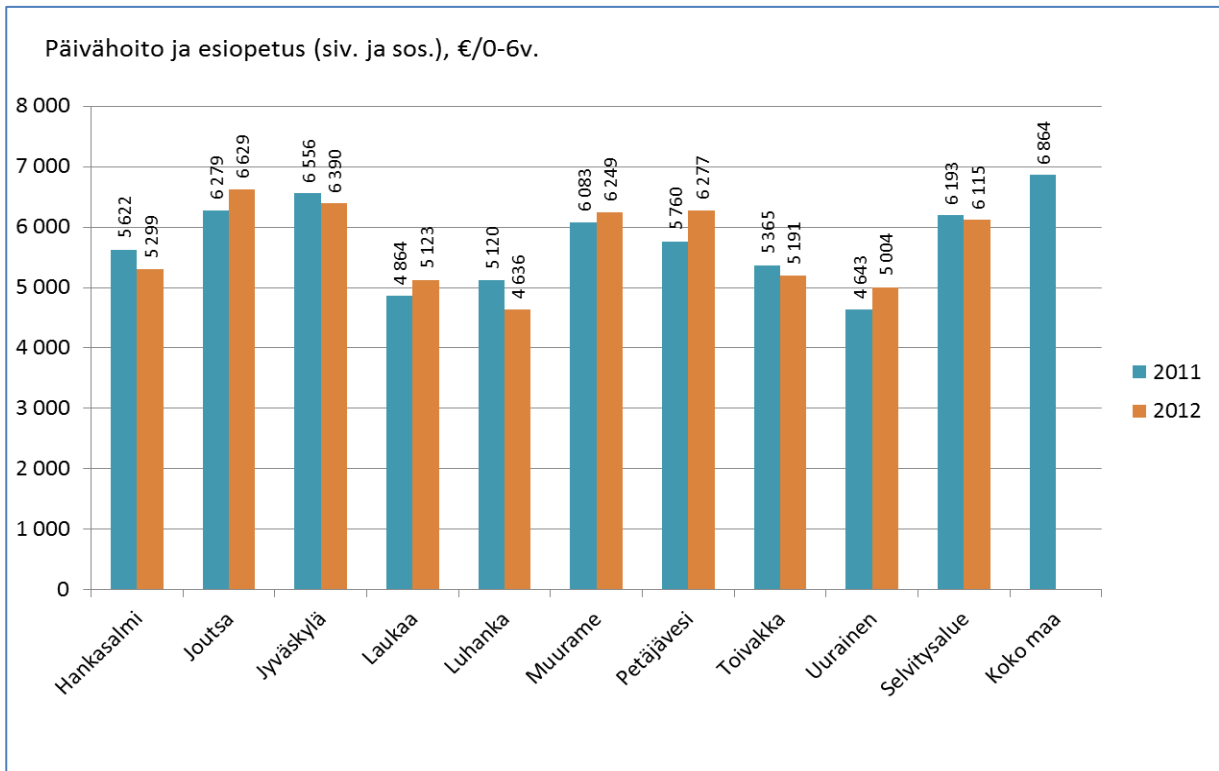
Liitteessä X on kuvattu varhaiskasvatuksen volyymit kunnittain.



Varhaiskasvatuksen palvelurakenne vaihtelee kunnittain. Perhepäivähoidon osuus on suurin Luhanhangassa, Joutsassa ja Hankasalmella, Jyväskylässä toiminta on eniten päiväkotipainotteista. Muuramessa, Laukaassa ja Uuraisilla painottuu yksityinen päiväkotitoiminta muita kuntia enemmän, mikä on niissä hyväksytty strateginen linjaus. Jyväskylässä yksityinen palvelu painottuu muita kuntia enemmän yksityiseen perhepäivähoitoon (korvausperuste-ero). Päivähoitomuodon järjestämistavan valintaan vaikuttavat osin ideologiset tekijät ja suurelta osin kunnan toimintaympäristöön liittyvät tekijät (esim. sijainti ja lasten määrä vaikuttavat yksityisten tuottajien kiinnostukseen tuottaa päivähoitopalvelua).

Jyväskylässä, Laukaassa, Muuramessa, Petäjävedellä, Toivakassa ja Uuraisilla on käytössä yksityisen päivähoiton palveluseteli. Setelin perusteet ovat Laukaata lukuun ottamatta samanlaiset. Jyväskylässä on lisäksi käytössä erillinen palveluraha perhepäivähoitajan omien lasten hoidosta.

Lasten kotihoidontuen kuntalisä on selvitysalueella käytössä vain Jyväskylässä (50 €/kk/alle 2-vuotias).



Edullisimmin päivähoidon ja esiopetuksen palvelut järjestävät Luhanka ja Uurainen, korkeimmat kustannukset ovat Joutsassa ja Jyväskylässä.

Selvitysalueen kunnilla (lukuun ottamatta Joutsa) on ollut vuodesta 2006 alkaen voimassa sopimus seudullisesta päivähoidosta. Sen mukaan kuntalaiset voivat valita lapselle päivähoitopaikan kuntarajoista riippumatta. Sopimuksen mukainen liikkuvuus on kuitenkin jäänyt vähäiseksi. Syyskuussa 2013 sopimuksen mukaisia päivähoitopaikkoja myytiin kunnittain seuraavasti:

Jyväskylä myy	Hankasalmelle 1 paikan Laukaalle 2 paikkaa Muuramelle 13 paikkaa Petäjävedelle 3 paikkaa
Laukaa myy	Jyväskylälle 7 paikkaa
Muurame myy	Jyväskylälle 7 paikkaa
Toivakka myy	Jyväskylälle 3 paikkaa

Kaikkiaan Jyväskylä myy 19 paikkaa ja ostaa 17 paikkaa.

Päivähoito nähdään selvitysalueen kaikissa kunnissa lähipalveluna, joka järjestetään mahdollisimman lähellä asiakkaita. Tämän vuoksi myös palveluverkko on varsin laaja. Useissa kunnissa (mm. Laukaa, Muurame ja Uurainen) on strategisena linjauksena lisätä yksityisten palveluntuottajien osuutta. Toivakkaan valmistuu yksityinen päiväkotivuonna 2014. Hankasalmelle ja Petäjävedelle valmistuu uusi kunnallinen päiväkotikesäällä 2014 ja sen myötä ryhmäperhepäivähoito kunnassa loppuu. Jyväskylään valmistuu vuonna 2014 kaksi kunnallista päiväkotia ja lisäksi on tulossa kaksi uutta yksityistä päiväkotia.

Tilastokeskuksen ennusteen mukaan päivähoitoikäisten määrä kasvaa selvitysalueella 3 % (n. 200 lasta) vuoteen 2029 mennessä. Suurinta kasvua ennustetaan Petäjävedelle (+ 23 %) ja Toi-

vakkaan (+ 7 %). Sen sijaan Joutsassa ikäryhmä pienenee 26 %. Muissa selvitysalueen kunnissa muutos vaihtelee välillä – 2% - + 4 %.

## 1–6-vuotiaat ja kunnallisessa päivähoitossa olevat

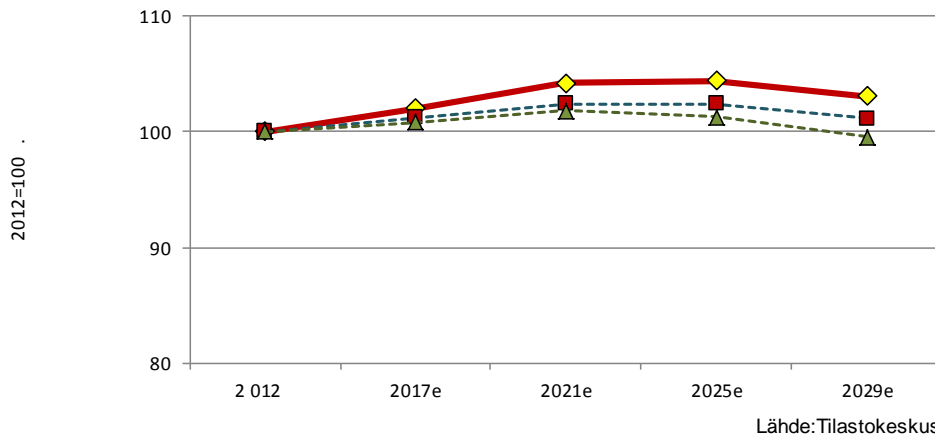
Muutos 2012-2029:

**+3%**

3

1-6 -vuotiaat

◆ Jyväskylän selvitysalue



Lähde: Tilastokeskus

		2 012	2017e	2021e	2025e	2029e
Jyväskylän selvitysalue	1-6 -vuotiaat	13 573	13 850	14 143	14 173	13 990
	2011=100	100	102	104	104	103
Koko maa	1-6 -vuotiaat	364 915	369 459	373 819	373 733	369 253
	2011=100	100	101	102	102	101
Keski-Suomi	1-6 -vuotiaat	18 932	19 091	19 271	19 171	18 843
	2011=100	100	101	102	101	100
Jyväskylän selvitysalue	Päivähoidossa*	6 332	6 461	6 598	6 612	6 527

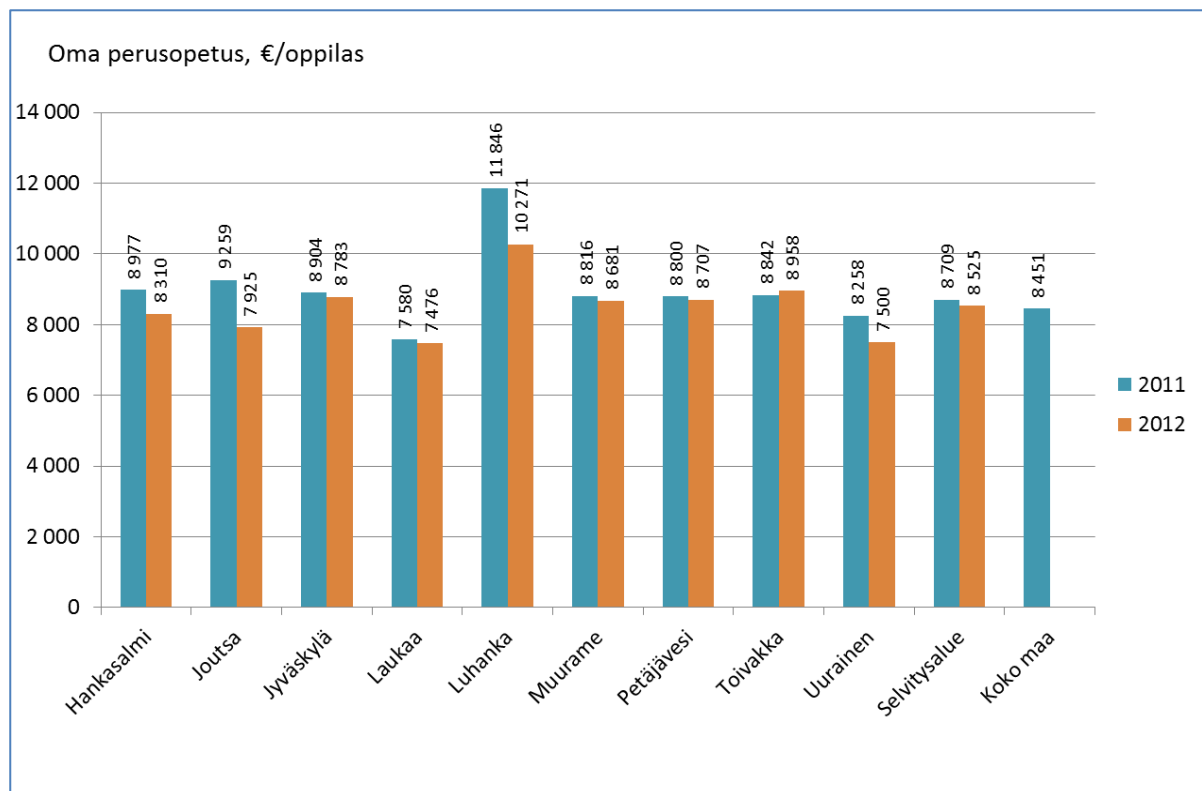
\*Kunnan kustantamassa päivähoitossa 2011 olleet 1-6-vuotiaat (Sotkanet), muutos suhteutettu 1-6 -vuotiaiden määrän kehitykseen.

## Perusopetus

Perusopetuksen kouluja on kunnittain seuraavasti:

	Alakoulut			Yläkoulut	
	Kpl	Oppilaita	Alle 30 opp	30 - 50 opp	Kpl
Hankasalmi	4	317	1		1
Joutsa	3	259		2	1
Jyväskylä	41	8181	2	4	15
Laukaa	13	1678	3	4	3
Luhanka	2	55	1	1	
Muurame	4	892		2	1
Petäjävesi	3	340	1		1
Toivakka	2	222		1	1
Uurainen	4	342		1	1
<b>Selvitysalue yht</b>	<b>76</b>	<b>12286</b>	<b>8</b>	<b>15</b>	<b>24</b>

Selvitysalueella on kaikkiaan 8 alle 30 oppilaan ja 15 30 – 50 oppilaan alakoulu.



Edullisimmin perusopetuksen järjestävät Laukaa ja Uurainen, kalleinta se on Luhangassa ja Toivakassa.

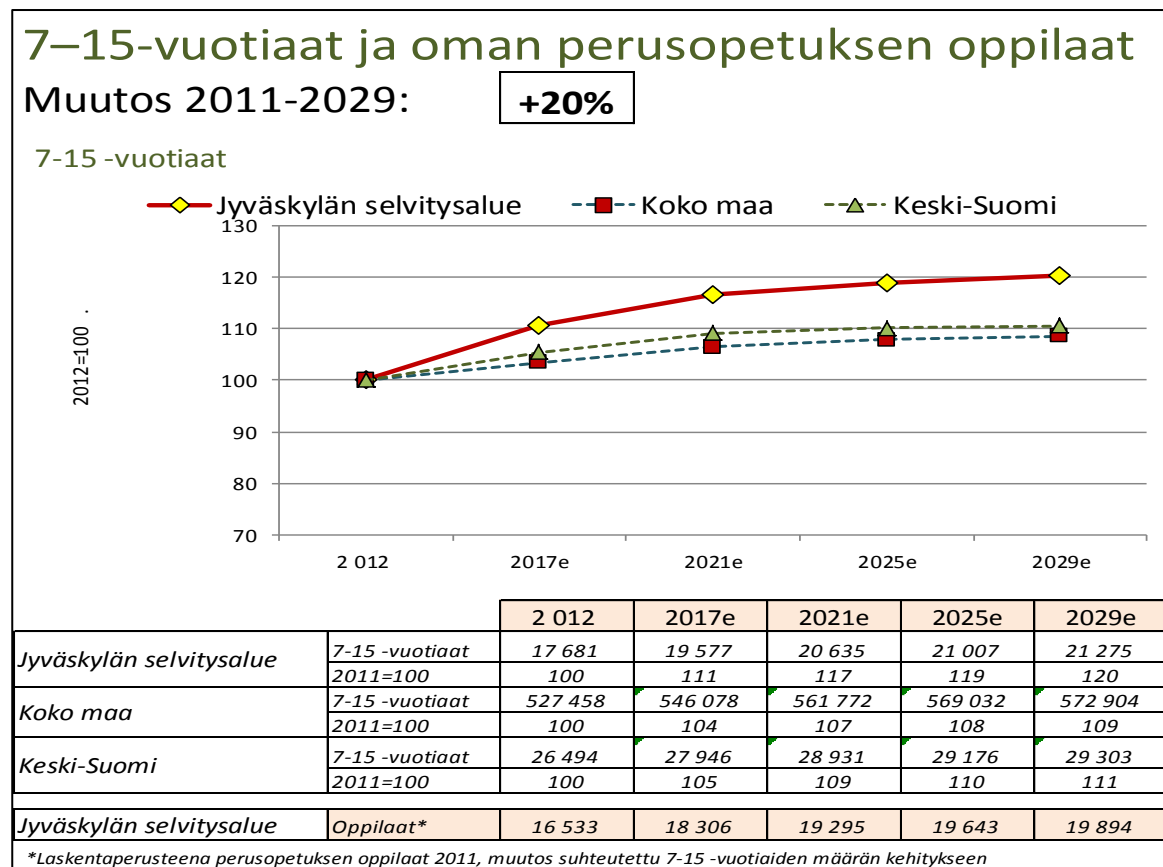
Jyväskylän kaupunki järjestää mm. vieraskielistä opetusta ja vammaisopetusta yhteensä 28 muun kunnan oppilaalle.

Useissa kunnissa (mm. Joutsa ja Jyväskylä) on tehty merkittäviä investointeja koulurakennuksiin viime vuosina. Investointeja on edelleen tiedossa, erityisesti Laukaassa on edessä merkittävä koulujen investointiohjelma.

Alakouluverkkoon liittyviä tarkasteluja on valmistelussa tai päätetty mm. Joutsassa, Jyväskylässä ja Laukaassa.

Kuntien rajaseuduilla (mm. Toivakka/ Hankasalmi, Luhanka/ Joutsa/ Jyväskylä) oppilaat käyvät jonkin verran koulua naapurikunnassa. Uurainen ja Äänekoski ovat neuvotelleet yhteisen koulun rakentamisesta Hirvaskankaan alueelle, mutta Äänekosken kaupunki on marraskuussa 2013 ilmoittanut irtautuvansa hankkeesta.

Koulupalvelujen tarve kasvaa tilastokeskuksen ennusteen mukaan selvitysalueella 20 % (3.361 oppilaalla) vuoteen 2029 mennessä.



Voimakkainta ennusteen mukainen oppilasmäärän kasvu on Toivakassa (+ 61 %), Petäjävedellä (+ 51 %) ja Uuraisilla (+ 41 %). Selvitysalueen keskiarvoa vähemmän oppilasmäärä kasvaa Joutsassa (- 8 %), Luhangassa (+ 4 %) ja Hankasalmella (+ 7 %).

## Lukio

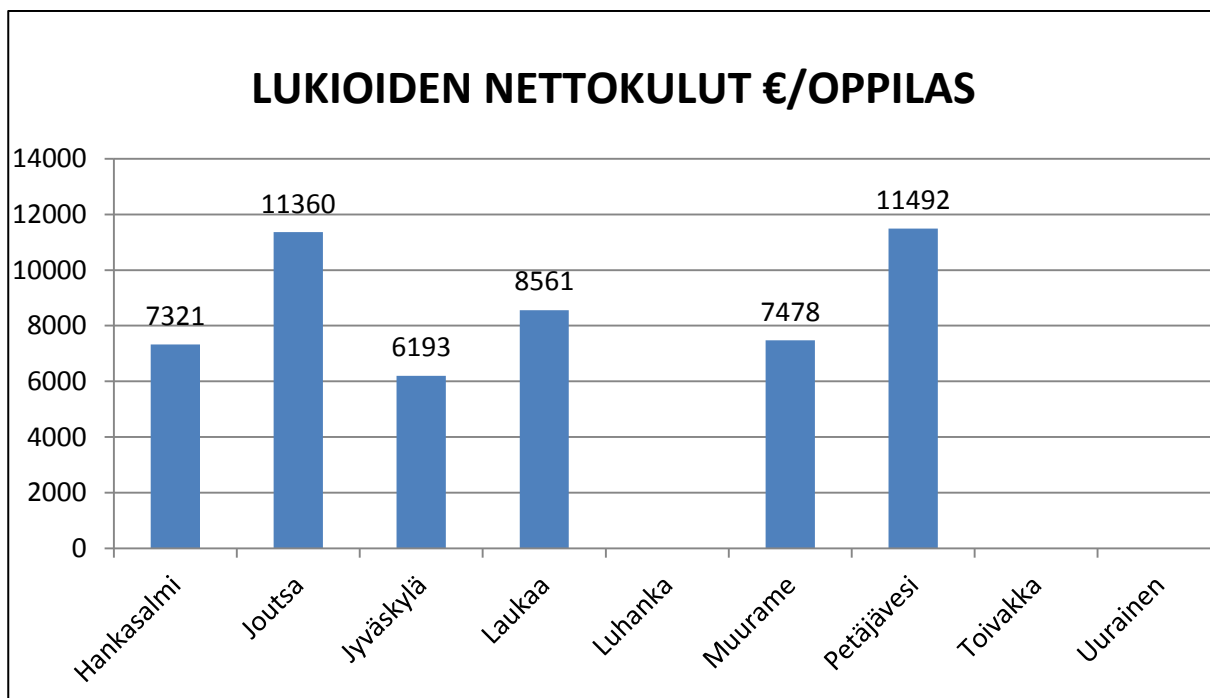
Selvitysalueen kunnista lukio on seuraavissa:

	<b>Oppilaita</b>
Hankasalmi	89
Joutsa	89
Jyväskylä (7 kpl)	3047
Laukaa	199
Muurame	185
Petäjävesi	76
<b>Yhteensä</b>	<b>3685</b>

Jyväskylän lukioista 6 on Jyväskylän koulutuskuntayhtymän lukioita ja yksi on yksityinen lukio. Muissa selvitysalueen kunnissa lukiot ovat kunnallisia. Joidenkin kuntien osalta on käyty keskusteluja lukion siirtymisestä koulutuskuntayhtymälle, mutta ne eivät ole edenneet päätöksiksi. Mm. Muuramessa on otettu kielteinen kanta siirtoon.

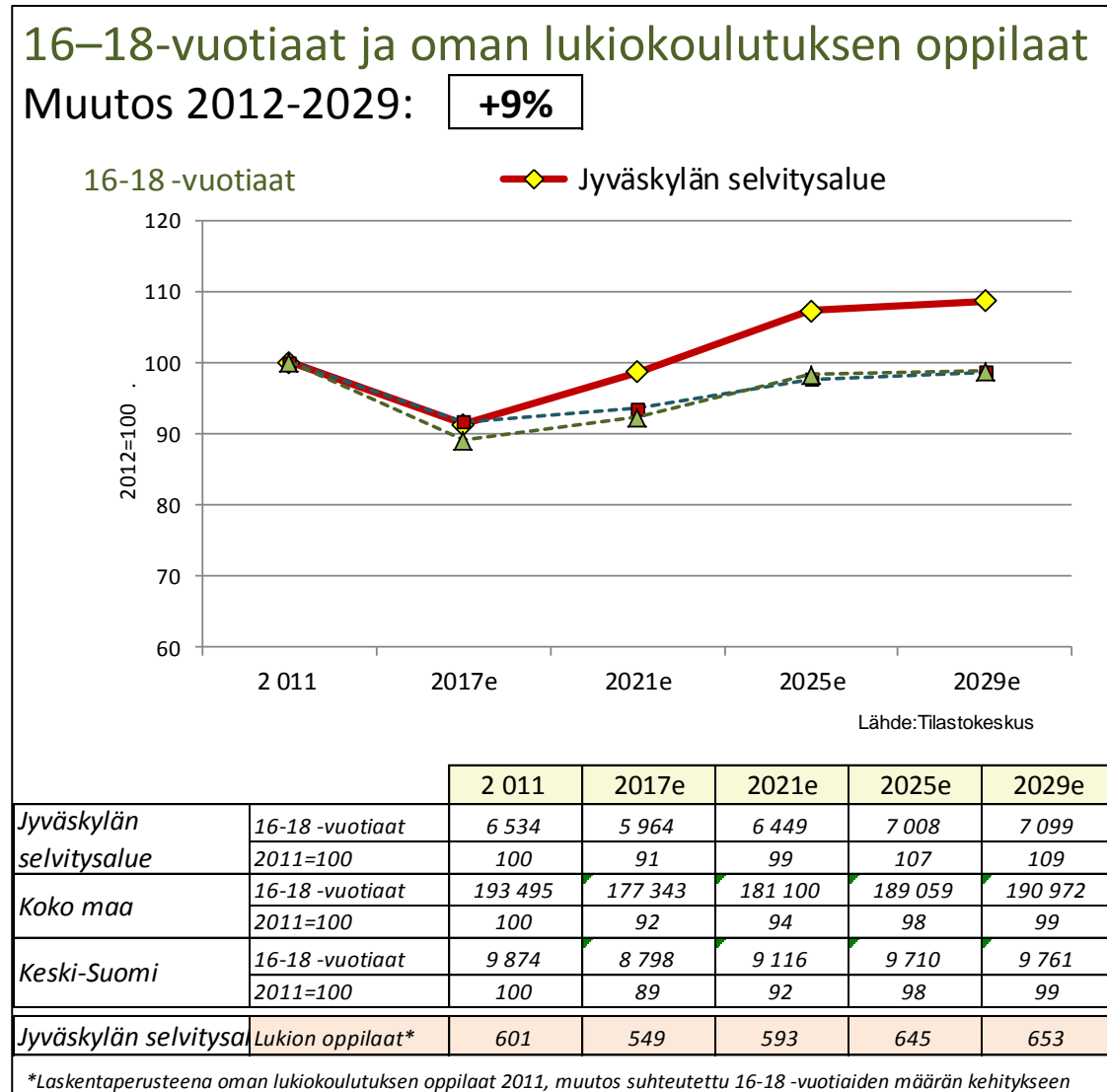
Lukiotoiminta on kuntayhtymälle n. 1 milj €/v tappiollista. Lukioverkon muuttamisesta lukuvoudesta 2016 – 2017 on tehty päätös ja sen jatkosuunnittelu menossa. Neljä lukiota yhdistetään kahdeksi lukioksi. Lisäksi Aikuislukio jatkaa. Tikkakosken lukion tilanne arvioidaan vuoden 2015 alkuun mennessä.

Luhangan oppilaat suuntautuvat pääosin Joutsan lukioon. Toivakasta ja Uuraisilta suuntaudutaan pääosin Jyväskylän lukioihin.



Kuntien lukioista kalleimmat (€/oppilas) olivat Petäjäveden ja Joutsan lukiot, edullisimmat Jyväskylän lukiot. Erityisesti huomio kiinnittyy siihen, että Hankasalmen lukion kustannukset poikkeavat merkittävästi muista samankokoisista lukioista. Kustannustason eroon voi vaikuttaa myös mm. yhteisten opettajien kustannusten jakoperusteet ja kiinteistökulujen laskentatavat.

Tilastokeskuksen ennusteen mukaan 16 – 18 –vuotiaiden määrä ja sen myötä lukiokoulutuksen oppilasmäärä tulee selvitysalueella laskemaan lähivuosina, mutta lähtee sen jälkeen uudelleen nousuun. Vuoteen 2029 mennessä ikäluokka kasvaa 9 % (52 oppilasta).



Selvitysalueen kunnista ikäluokka kasvaa voimakkaimmin Toivakassa (+ 91 %) ja Uuraisilla (+ 71 %). Sen sijaan Joutsassa ikäluokka laskee 25 %.

## Vapaa-aikapalvelut

Selvitysalueen kunnissa on vapaa-aikatoimen palvelupisteitä seuraavasti:

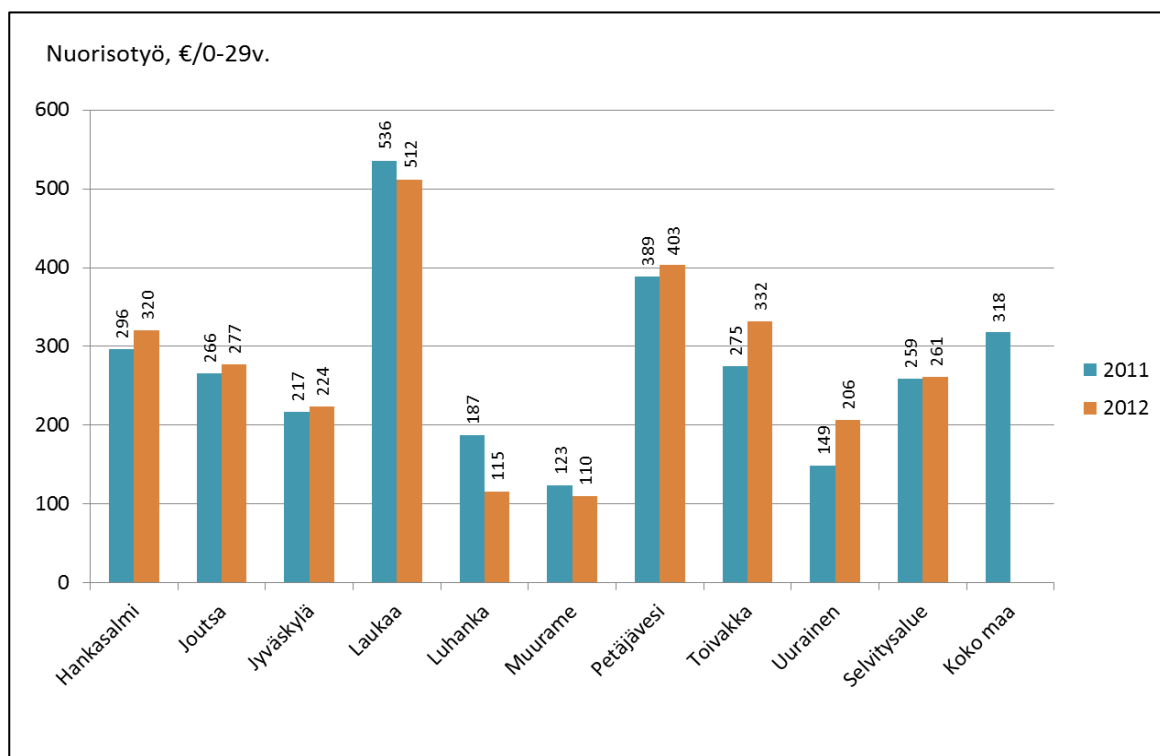
	Nuorisotila	Uimahalli	Jäähalli
Hankasalmi	3		
Joutsa	1	1	
Jyväskylä	12	2	3
Laukaa	4		
Luhanka			
Muurame	2	1	
Petäjävesi	1		
Toivakka	1		
Uurainen	1		

Näiden lisäksi Laukaassa on yksityinen kylpylä ja jäähalli sekä Jyväskylässä yksityinen kylpylä.

Tämän lisäksi kaikissa kunnissa on liikuntahalleja/saleja. Erityisiä kulttuuritiloja on mm. Jyväskylässä, Muuramessa (kulttuurikeskus) ja Petäjävedellä (auditorio Miilu).

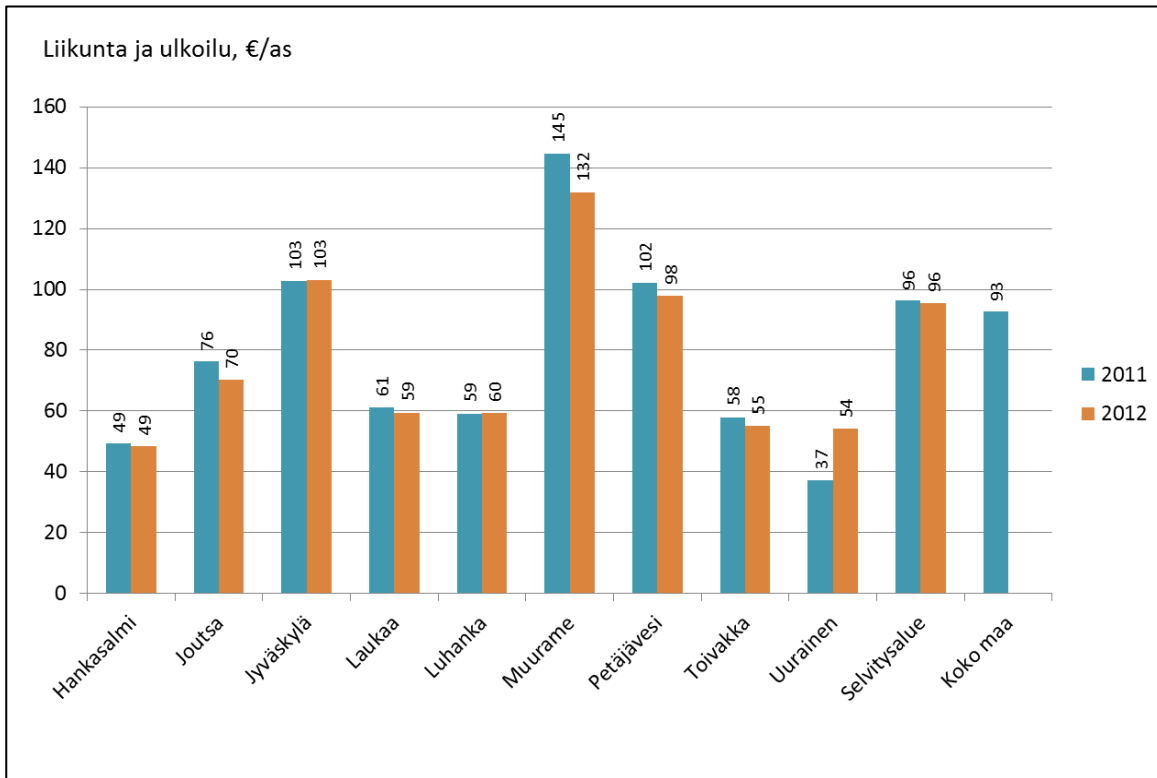
Jyväskylässä on lisäksi maakunnallisesti käytettyjä vapaa-aikapalveluja. Näitä ovat mm. Jyväskylä Sinfonia, kaupunginteatteri ja useita museoita. Näiden nettokustannukset kaupungille ovat maksutuottojen ja valtionosuuksien jälkeen yhteensä noin 7,1 milj. € (n. 53 €/as). Lisäksi kaupunki avustaa joitakin pienempiä museoita ja toimijoita.

Kulttuuriaitta –verkosto tuottaa seudullisesti lasten kulttuuripalveluita lähes kaikille selvitysalueen kunnille.

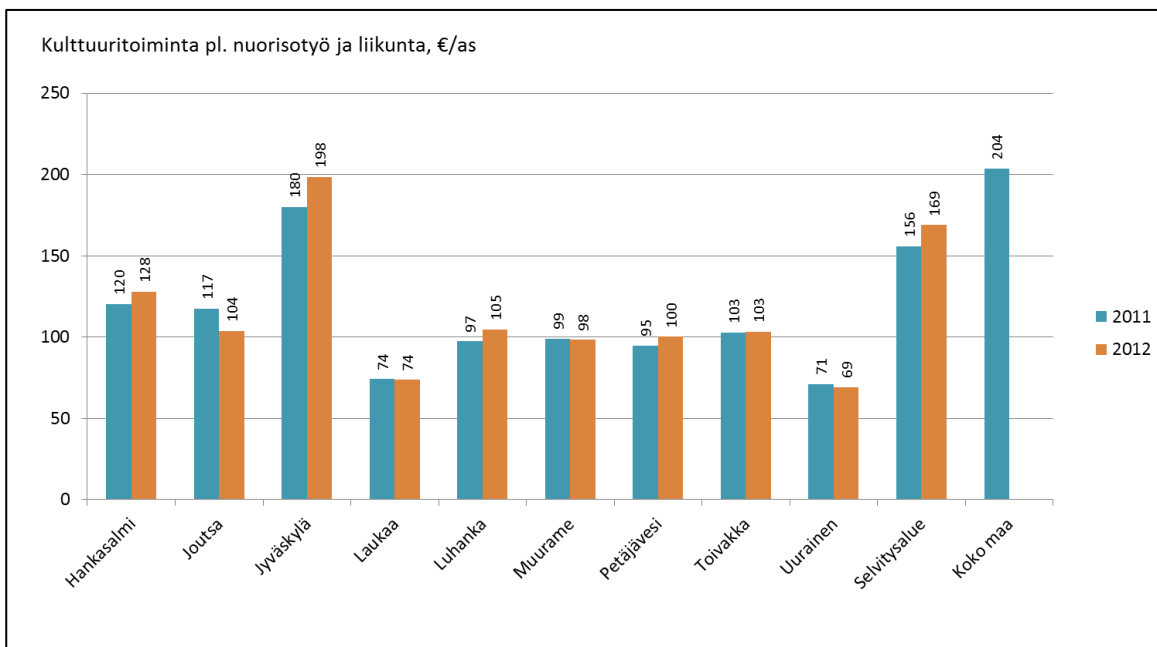




Korkeimmat nuorisotyön kustannukset (€/0 – 29 v) on Laukaassa ja alhaisimmat Muuramessa.



Korkeimmat liikunnan ja ulkoilun kustannukset (€/as) on Muuramessa ja alhaisimmat Hankasalmiella.



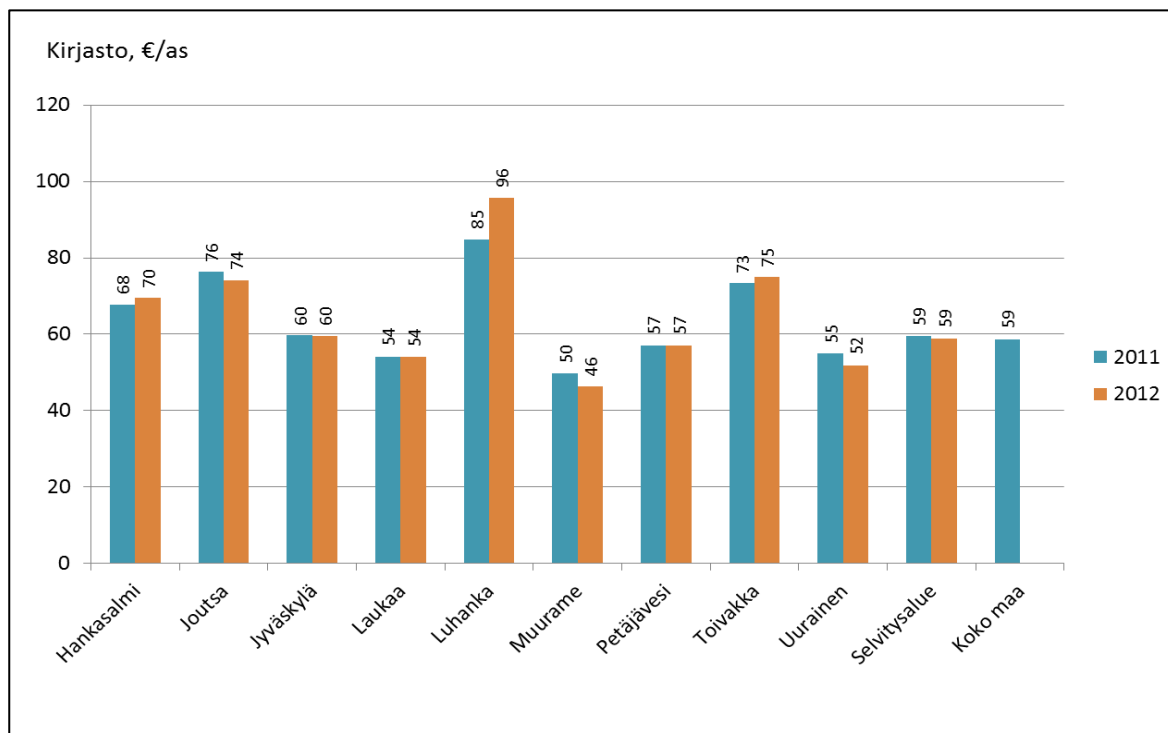
## Kirjasto

Selvitysalueen kunnissa on kirjastotoimintaa seuraavasti:

	Toimipisteitä	Kirjastoautoja
Hankasalmi	3	1
Joutsa	4	
Jyväskylä	15	3
Laukaa	4	1
Luhanka	2	
Muurame	2	
Petäjävesi	1	
Toivakka	1	
Uurainen	1	
<b>Yhteensä</b>	<b>33</b>	<b>5</b>

Jyväskylä tarjoaa kirjastoautopalveluja myös Muuramelle. Kaikki alueen kirjastot ovat osa Keski-kirjasto –järjestelmää, mikä tarkoittaa käytännössä yhtä yhteistä kirjastotietokantaa.

Jyväskylä ja Laukaa ovat supistamassa kirjastoverkkoa ja Hankasalmi kirjastoautopalveluja.



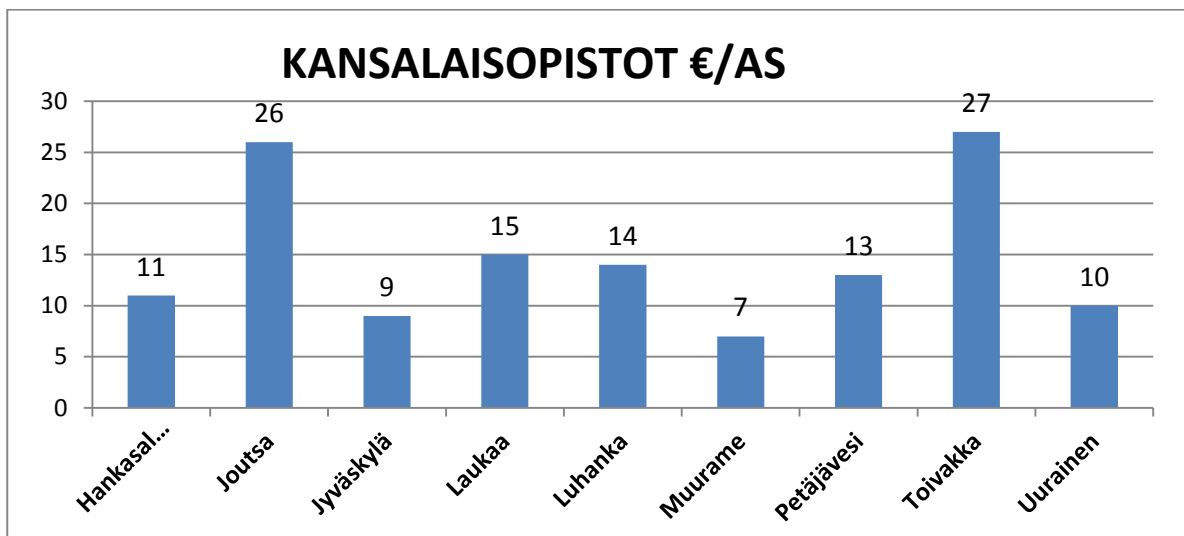
Kirjastopalvelut on järjestetty edullisimmin (€/as) Muuramessa ja Uuraisilla, kalleimmat palvelut ovat Luhangassa.

## Kansalaisopisto

Kansalaisopistotoimintaa järjestetään selvitysalueella seuraavilla toimialueilla:

- Joutsa järjestää palvelut vastuukuntaperiaatteella Toivakalle ja Kangasniemelle
- Hankasalmi järjestää palvelut vastuukuntaperiaatteella Konnevedelle
- Petäjävesi hankkii palvelut vastuukuntaperiaatteella Keuruulta
- Jyväskylä järjestää palvelut vastuukuntaperiaatteella Luhangalle, Muuramelle ja Uuraisille
- Laukaassa on oma kansalaisopisto

Lisäksi Jyväskylässä ja Laukaassa (Lievestuoreella) toimii yksityinen kansalaisopisto.



Kansalaisopistoista Joustan kunnan ylläpitämä Puulan seutuopisto näyttäisi olevan kunnille kallein.

## 2. HENKILÖSTÖN POISTUMA JA SAATAVUUS

Kuntien eläkevakuutuksen tilastojen mukaan selvitysalueen kuntien sivistys- ja kulttuuripalvelujen henkilöstöä siirtyy eläkkeelle vuoteen 2029 mennessä seuraavasti:

Kulttuuri- ja vapaa-aika	46 %
Opettajat	42 %
Päivähoito ja esiopetus	50 %

Toistaiseksi kunnat ovat saaneet hyvin koulutettua henkilöstöä. Tätä edesauttaa merkittävästi Jyväskylän yliopiston laaja koulutustarjonta alan tehtäviin. Ainoastaan joihinkin aineenopetuksen tuntiopettajuuksiin on ollut joissakin kunnissa ongelmia saada hakijoita.

### 3. KUNTAJAON MUUTTAMISEN MAHDOLLISUUDET JA VAIKUTUKSET

Työryhmä totesi keskusteluissaan, että kuntajaon muuttamisella voi alueella olla hallinto- ja tukipalveluissa mm. seuraavia vaikutuksia:

Työryhmä pyysi ja sai Jyväskylän kaupunkirakennepalveluista paikkatietopohjaisen tarkastelun seuraavien alueiden oppilastilanteesta vuonna 2018:

- Petäjävesi, Uurainen ja Jyväskylä: Ylämäki – Nyrölä – Höytiä (alakoulut) ja Kintaus – Kuohu (alakoulut)
- Jyväskylä ja Muurame: Säynätsalo – Kinkomaa – Keljonkangas (ala- ja yläkoulut)
- Toivakka ja Laukaa: Ruuhimäki – Lievestuore (ala- ja yläkoulut)
- Laukaa ja Jyväskylä: Vehniä – Tikkakoski (yläkoulu)
- Luhanka, Joutsa ja Jyväskylä: Tammijärvi (alakoulu)

Koulupalveluja ja erityisesti tulevia investointeja olisi järkevää suunnitella yli kuntarajojen. Alueellinen suunnittelu esim. Keljonkankaan – Kinkomaan alueella sekä haja-asutusalueilla helpottuisi, jos kuntarajoja ei olisi. Tämä koskee myös varhaiskasvatuksen palveluja. Tämä korostaa kuntalaisten lähipalvelujen periaatetta ja voisi jopa parantaa palveluja.

Erikoisasiantuntijoiden (mm. erityisopetus, kieltenopetus, oppilashuolto, vapaa-ajanpalvelut) järkevä käyttö mahdollistuu yli nykyisten kuntarajojen. Erityisryhmien, mm. vammaisten ja maahanmuuttajien opetuksen järjestäminen voisi tapahtua nykyistä laajemmin seudullisesti.

Mikäli kuntajakoa muutetaan, kuntien sähköisiä järjestelmiä tulee kehittää sekä hallinnon sisäisissä toiminnoissa että kuntalaisten asiointissa. Kuntajaon muutos sinänsä helpottaisi tätä kehittämistyötä.

#### LIITTEET

Palvelupisteiden kuvaus kartalla  
Kouluverkkotarkastelu  
Varhaiskasvatuksen volyymit